

# Dell Latitude E6430 / E6430 ATG Kullanıcı El Kitabı

Resmi Model: P25G  
Resmi Tip: P25G001, P25G002



# Notlar, Dikkat Edilecek Noktalar ve Uyarılar



**NOT:** NOT, bilgisayarınızı daha iyi kullanmanızı sağlayan önemli bilgileri anlatır.



**DİKKAT:** DİKKAT, donanımda olabilecek hasarları ya da veri kaybını belirtir ve bu sorunun nasıl önleneceğini anlatır.



**UYARI:** UYARI, meydana gelebilecek olası maddi hasar, kişisel yaralanma veya ölüm tehlikesi anlamına gelir.

## © 2013 Dell Inc. Tüm Hakları Saklıdır.

Bu metinde kullanılan ticari markalar: Dell™, DELL logosu, Dell Precision™, Precision ON™, ExpressCharge™, Latitude™, Latitude ON™, OptiPlex™, Venue™, Vostro™ ve Wi-Fi Catcher™ Dell Inc.'nin ticari markalarıdır. Intel®, Pentium®, Xeon®, Core™, Atom™, Centrino® ve Celeron® Intel Corporation'ın ABD ve diğer ülkelerdeki tescilli ticar markaları veya ticari markalarıdır. AMD®, Advanced Micro Devices, Inc.'nin tescilli ticari markası ve AMD Opteron™, AMD Phenom™, AMD Sempron™, AMD Athlon™, ATI Radeon™ ve ATI FirePro™ da ticari markalarıdır. Microsoft®, Windows®, MS-DOS®, Windows Vista®, Windows Vista başlat düğmesi ve Office Outlook® Microsoft Corporation'ın ABD ve/veya diğer ülkelerdeki ticari markaları veya tescilli ticari markalarıdır. Blu-ray Disc™ Blu-ray Disc Association'ın (BDA) sahip olduğu bir ticari markadır ve disklerde ve oynatıcılarda kullanım için lisanslıdır. Bluetooth® sözcüğü markası tescilli bir ticari marka olup Bluetooth® SIG, Inc.'e aittir ve böyle bir markanın Dell Inc. tarafından kullanımı lisansa tabidir. Wi-Fi® Wireless Ethernet Compatibility Alliance, Inc.'nin tescilli ticari markasıdır.

2014 - 01

Rev. A02

# İçindekiler

<b>1 Bilgisayarınızda Çalışma.....</b>	<b>7</b>
Bilgisayarınızın İçinde Çalışmaya Başlamadan Önce.....	7
Bilgisayarınızı Kapatma.....	8
Bilgisayarınızda Çalıştıktan Sonra.....	8
<b>2 Bileşenleri Takma ve Çıkarma.....</b>	<b>11</b>
Önerilen Araçlar.....	11
ATG Kolunu Çıkarma.....	11
ATG Kolunu Takma.....	11
ATG Bağlantı Noktası Kapağını Çıkarma.....	12
ATG Bağlantı Noktası Kapağı Kurulumu.....	12
Güvenli Dijital (SD) Kartını Çıkarma.....	12
Güvenli Dijital (SD) Kartını Takma.....	13
ExpressCard'ı Çıkarma.....	13
ExpressCard'ı Takma.....	13
Pili Çıkarma.....	14
Pili Takma.....	14
Abone Kimlik Modülü (SIM) Kartını Çıkarma.....	14
Abone Kimlik Modülü (SIM) Kartını Takma.....	14
Alt Kapağı Çıkarma.....	15
Alt Kapağı Takma.....	15
Klavye Kenarını Çıkarma.....	15
Klavye Kenarını Takma.....	16
Klavveyi Çıkarma.....	16
Klavveyi Takma.....	18
Sabit Sürücüyü Çıkarma.....	19
Sabit Sürücüyü Takma.....	20
Optik Sürücüyü Çıkarma.....	20
Optik Sürücüyü Takma.....	22
Belleği Çıkarma.....	23
Belleği Takma.....	23
Kablosuz Yerel Ağ (WLAN) Kartını Çıkarma.....	23
WLAN Kartını Takma.....	24
Isı Emicisini Çıkarma.....	25
Isı Emicisini Takma.....	25
İşlemciyi Çıkarma.....	26
İşlemciyi Takma.....	26
Bluetooth Kartının Çıkarılması.....	27

Bluetooth Kartını Takma.....	28
Düğme Pili Çıkarma.....	28
Düğme Pili Takma.....	29
ExpressCard Kafesini Çıkarma.....	29
ExpressCard Kafesini Takma.....	30
Ortam Kartını Çıkarma.....	30
Ortam Kartını Takma.....	31
Güç Konnektörü Bağlantı Noktasının Kaldırılması.....	32
Güç Konnektörü Bağlantı Noktası Kurulumu.....	33
Güç LED Kartını Çıkarma.....	33
Güç LED Kartını Takma.....	34
Modem Kartını Çıkarma.....	35
Modem Kartını Takma.....	36
Modem Konnektörünü Çıkarma.....	37
Modem Konnektörünü Takma.....	38
Giriş/Çıkış (G/Ç) Kartını Çıkarma.....	39
Giriş/Çıkış (G/Ç) Kartını Takma.....	40
Sabit Sürücü Destek Plakasının Çıkarılması.....	40
Sabit Sürücü Destek Plakası Kurulumu.....	41
Avuç İçi Dayanağını Çıkarma.....	42
Avuç İçi Dayanağının Takılması.....	43
Sistem Kartını Çıkarma.....	44
Sistem Kartını Takma.....	47
Ekran Aksamını Çıkarma.....	47
Ekran Aksamını Takma.....	50
Ekran Çerçevesini Çıkarma.....	50
Ekran Çerçevesini Takma.....	51
Ekran Panelini Çıkarma.....	51
Ekran Panelini Takma.....	52
Ekran Menteşesi Kapağını çıkarma.....	53
Ekran Menteşesi Kapağını Takma.....	53
Ekran Menteşelerini Çıkarma.....	54
Ekran Menteşelerini Takma.....	55
Kamerayı Çıkarma.....	56
Kamerayı Takma.....	56
LVDS ve Kamera Kablosunun Çıkarılması.....	57
LVDS ve Kamera Kablosu Kurulumu.....	58
Hoparlörleri Çıkarma.....	58
Hoparlörleri Takma.....	59

### **3 Yerleştirme Bağlantı Noktası Bilgileri..... 61**

<b>4 Sistem Kurulumu.....</b>	<b>63</b>
Boot Sequence (Önyükeme Sırası).....	63
Navigasyon Tuşları.....	63
Sistem Kurulum Seçenekleri.....	64
BIOS'u Güncelleştirme .....	72
Sistem ve Kurulum Parolası.....	72
Bir Sistem Parolası ve Kurulum Parolası Atama.....	73
Mevcut Bir Sistem Ve/Veya Kurulum Parolasını Silme Veya Değişirme.....	73
<b>5 Tanılamalar.....</b>	<b>75</b>
Gelişmiş Yükleme Öncesi Sistem Değerlendirmesi (ePSA) Tanılamaları.....	75
<b>6 Bilgisayarınızda Sorun Giderme.....</b>	<b>77</b>
Aygıt Durum Işıkları.....	77
Pil Durum Işıkları.....	77
<b>7 Teknik Özellikler.....</b>	<b>79</b>
<b>8 Dell'e Başvurma .....</b>	<b>87</b>





# Bilgisayarınızda Çalışma


## Bilgisayarınızın İçinde Çalışmaya Başlamadan Önce


Bilgisayarınızı potansiyel hasardan korumak ve kişisel güvenliğinizi sağlamak için aşağıdaki güvenlik yönergelerini uygulayın. Aksi belirtilmedikçe, bu belgedeki her prosedür aşağıdaki koşulların geçerli olduğunu varsaymaktadır:


- Bilgisayarınızla birlikte gelen güvenlik bilgilerini okudunuz.
- Çıkarma prosedürü ters sırayla uygulanarak bir bileşen değiştirilebilir veya (ayrıca satın alınmışsa) takılabilir.


 **UYARI:** Bilgisayarınızın içinde çalışmadan önce bilgisayarınızla gönderilen güvenlik bilgilerini okuyun. Diğer en iyi güvenlik uygulamaları bilgileri için [www.dell.com/regulatory\\_compliance](http://www.dell.com/regulatory_compliance) adresindeki Yasal Uygunluk Ana Sayfası'na bakın.

 **DİKKAT:** Pek çok tamir işlemi yalnızca sertifikalı servis teknisyeni tarafından gerçekleştirilmelidir. Sorun giderme işlemlerini ve basit tamirleri sadece ürün belgenizde belirtildiği gibi veya destek ekibinin çevrimiçi olarak ya da telefonla belirttiği gibi gerçekleştirmelisiniz. Dell tarafından yetkilendirilmemiş servisten kaynaklanan zararlar, Dell garantisi kapsamında değildir. Ürünle birlikte gelen güvenlik talimatlarını okuyun ve uygulayın.

 **DİKKAT:** Elektrostatik boşalmı önlemek için, bir bilek topraklama kayışı kullanarak ya da bilgisayarın arkasındaki konektör gibi boyanmamış metal yüzeylere sık sık dokunarak kendinizi topraklayın.

 **DİKKAT:** Bileşenlere ve kartlara dikkatle muamele edin. Bir kartın üzerindeki bileşenlere veya kontaklara dokunmayın. Kartları kenarlarından veya metal montaj braketinden tutun. İşlemci gibi bileşenleri pimlerinden değil kenarlarından tutun.

 **DİKKAT:** Bir kabloyu çıkardığınızda, konektörünü veya çekme tırnağını çekin. Bazı kablolarda kilitleme tırnağı olan konektörler bulunur; bu tür bir kabloyu çıkarıyorsanız kabloyu çıkarmadan önce kilitleme tırnaklarına bastırın. Konektörleri ayırdığınızda, konektör pimlerinin eğilmesini önlemek için bunları eşit şekilde hizalanmış halde tutun. Ayrıca, bir kabloyu bağlamadan önce her iki konektörün de doğru biçimde yönlendirildiğinden ve hizalandığından emin olun.


 **NOT:** Bilgisayarınızın ve belirli bileşenlerin rengi bu belgede gösterilenden farklı olabilir.

Bilgisayara zarar vermekten kaçınmak için, bilgisayarın içinde çalışmaya başlamadan önce aşağıdaki adımları uygulayın.


1. Bilgisayar kapağının çizilmesini önlemek için, çalışma yüzeyinin düz ve temiz olmasını sağlayın.
2. Bilgisayarınızı kapatın (bkz. Bilgisayarınızı Kapatma).
3. Bilgisayar isteğe bağlı Ortam Tabanı veya Pil Dilimi gibi bir yerleştirme aygıtına bağlıysa (yerleştirilmişse) çıkartın.


 **DİKKAT:** Ağ kablolarını çıkarmak için, önce kabloyu bilgisayarınızdan ve ardından ağ aygıtından çıkarın.

4. Tüm ağ kablolarını bilgisayardan çıkarın.
5. Bilgisayarınızı ve tüm bağlı aygıtları elektrik prizlerinden çıkarın.
6. Ekranı kapatın ve bilgisayarı düz bir çalışma zemini üzerine ters çevirin.

 **NOT:** Sistem kartının zarar görmemesi için, bilgisayara müdahale etmeden önce ana pili çıkarmanız gerekir.


7. Ana pili çıkarın.
8. Bilgisayarın üst kısmını yukarı çevirin.
9. Ekranı açın.
10. Sistem kartını topraklamak için güç düğmesine basın.

 **DİKKAT: Elektrik çarpmalarına karşı korunmak için, kapağı açmadan önce bilgisayarınızın fişini elektrik prizinden çekin.**

 **DİKKAT: Bilgisayarınızın içindeki herhangi bir şeye dokunmadan önce, bilgisayarın arkasındaki metal gibi boyanmamış metal bir yüzeye dokunarak kendinizi topraklayın. Çalışırken, dahili bileşenlere zarar verebilecek olan statik elektriği dağıtmak için düzenli olarak boyanmamış metal yüzeylere dokununuz.**

11. Takılmış herhangi bir ExpressCard'ı veya Akıllı Kartı uygun yuvalardan çıkarın.

## Bilgisayarınızı Kapatma


 **DİKKAT: Veri kaybını önlemek için, bilgisayarınızı kapatmadan önce tüm açık dosyaları kaydedip kapatın ve açık programlardan çıkın.**

1. İşletim sistemini kapatın:

– Windows 8'de:

\* Dokunma özelliği etkin bir aygıt kullanarak:

a. Parmağınızı ekranın sağ kenarından doğru sürütün, Tılsımlar menüsünü açın ve **Settings** (Ayarlar) öğesini seçin.

b. Güç simgesini  ardından **Shut down** (Kapat) öğesini seçin

\* Fare kullanarak:

a. Ekranın sağ üst köşesine gidin ve **Settings** (Ayarlar) öğesine tıklayın.

b. Güç düğmesine  ardından **Shut down (Kapat)**'ı seçin

– Windows 7'de:

1. **Başlat** .

2. **Shut Down** (Kapat)

veya

1. **Başlat** .

2. Aşağıda gösterildiği gibi **Başlat** menüsünün sağ alt köşesindeki oku tıklatın ve ardından **Kapat** öğesini tıklatın.



2. Bilgisayarın ve tüm takılı aygıtların kapandığından emin olun. İşletim sisteminizi kapattığınızda bilgisayarınız ve takılı aygıtlar otomatik olarak kapanmazsa, bunları kapatmak için güç düğmesine basın ve yaklaşık 4 saniye basılı tutun.

## Bilgisayarınızda Çalıştıktan Sonra

Herhangi bir değiştirme işlemini tamamladıktan sonra, bilgisayarınızı açmadan önce harici aygıtları, kartları, kabloları vs. taktığınızdan emin olun.





**DİKKAT: Bilgisayarın hasar görmesini önlemek için, sadece o Dell bilgisayar için tasarlanmış pilleri kullanın. Başka Dell bilgisayarlar için tasarlanmış pilleri kullanmayın.**

1. Bağlantı noktası eşleyicisi, ince pil veya ortam tabanı gibi harici aygıtları bağlayın ve ExpressCard gibi kartları değiştirin.
2. Bilgisayarınıza telefon veya ağ kablolarını bağlayın.



**Ağ kablosu takmak için önce ağ aygıtına takın ve ardından bilgisayara takın.**

3. Pili yerine takın.
4. Bilgisayarınızı ve tüm bağlı aygıtları elektrik prizlerine takın.
5. Bilgisayarınızı açın.



## Bileşenleri Takma ve Çıkarma

Bu bölümde bileşenlerin bilgisayarınızdan çıkarılmasına veya takılmasına dair ayrıntılı bilgi yer almaktadır.

### Önerilen Araçlar

Bu belgedeki yordamlar için aşağıdaki araçlar gerekebilir:

- Küçük düz uçlu tornavida
- Phillips tornavida
- Küçük plastik çizici

### ATG Kolunu Çıkarma

1. *Bilgisayarınızın İçinde Çalışmadan Önce* bölümündeki prosedürlere uyun.
2. ATG kolunu bilgisayara sabitleyen vidaları çıkarın.



3. Sağ ATG bağlantı noktası kapağını çıkarın.



### ATG Kolunu Takma

1. ATG kolunu vidaları sıkarak sabitleyin.
2. *Bilgisayarınızda Çalıştıktan Sonra* bölümündeki prosedürlere uyun.

## ATG Baęlantı Noktası Kapaęını ıkarma

1. *Bilgisayarınızın İinde alıřmadan nce* blmndeki prosedrlere uyun.
2. Saę ATG Baęlantı Noktası Kapaęındaki vidaları ıkarın.



3. Saę ATG baęlantı noktası kapaęını ıkarın.



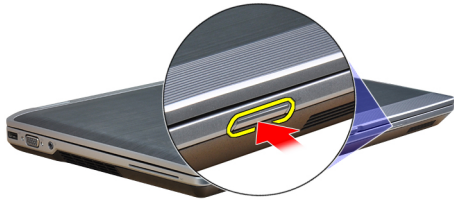
4. ATG baęlantı noktası kapaęını ıkarmak iin 1. ve 2. adımları tekrarlayın.

## ATG Baęlantı Noktası Kapaęı Kurulumu

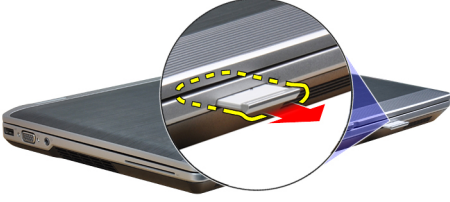
1. ATG Baęlantı Noktası Kapaklarını yerleřtirin ve onu bilgisayara sabitleyen vidaları sıkın.
2. *Bilgisayarınızda alıřtıktan Sonra* blmndeki prosedrlere uyun.

## Gvenli Dijital (SD) Kartını ıkarma

1. *Bilgisayarınızın İinde alıřmadan nce* blmndeki prosedrlere uyun.
2. Bilgisayardan serbest bırakmak iin SD kartının zerine bastırın.



3. SD kartını kaydırarak bilgisayarın dışına çıkarın.

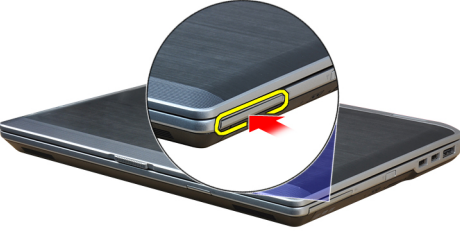


## Güvenli Dijital (SD) Kartını Takma

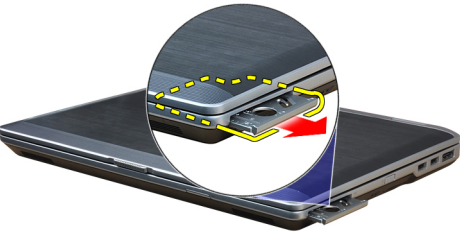
1. SD kartını yerine oturana dek yuvasına kaydırın.
2. *Bilgisayarınızda Çalıştıktan Sonra* bölümündeki prosedürlere uyun.

## ExpressCard'ı Çıkarma

1. *Bilgisayarınızın İçinde Çalışmadan Önce* bölümündeki prosedürlere uyun.
2. Bilgisayardan serbest bırakmak için ExpressCard'ın üzerine bastırın.



3. ExpressCard'ı kaydırarak bilgisayarın dışına çıkarın.



## ExpressCard'ı Takma

1. ExpressCard'ı yerine oturana dek yuvasına doğru kaydırın.
2. *Bilgisayarınızda Çalıştıktan Sonra* bölümündeki prosedürlere uyun.

## Pili Çıkarma

1. *Bilgisayarınızın İçinde Çalışmadan Önce* bölümündeki prosedürlere uyun.
2. Pilin kilidini açmak için serbest bırakma mandallarını kaydırın ve pili bilgisayardan çıkarın.

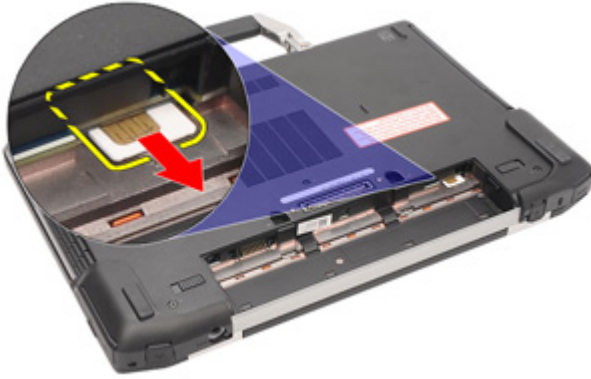


## Pili Takma

1. Pili yerine oturana dek yuvasına kaydırın.
2. *Bilgisayarınızda Çalıştıktan Sonra* bölümündeki prosedürlere uyun.

## Abone Kimlik Modülü (SIM) Kartını Çıkarma

1. *Bilgisayarınızın İçinde Çalışmadan Önce* bölümündeki prosedürlere uyun.
2. Pili çıkarın.
3. SIM kartı bilgisayardan çıkarın.



## Abone Kimlik Modülü (SIM) Kartını Takma

1. SIM kartını yuvasına kaydırın.
2. Pili takın.
3. *Bilgisayarınızda Çalıştıktan Sonra* bölümündeki prosedürlere uyun.

## Alt Kapađı ıkarma

1. *Bilgisayarınızın İinde alıřmadan nce* blmndeki prosedrlere uyun.
2. Alt kapađı bilgisayara sabitleyen vidaları skn.



3. Alt kapađı bilgisayardan ıkarmak iin kaldırın.



## Alt Kapađı Takma

1. Bilgisayar zerinde bulunan vida dilekleriyle hizalamak iin taban kapađını yerleřtirin.
2. Alt kapađı bilgisayara sabitleyen vidaları sıkın.
3. Pili takın.
4. *Bilgisayarınızda alıřtıktan sonra* blmndeki prosedrlere uyun.

## Klavye Kenarını ıkarma

1. *Bilgisayarınızın İinde alıřmadan nce* blmndeki prosedrlere uyun.
2. Pili ıkarın.

3. Plastik bir çubukla klavye kenarının altından doğru kaldırarak bilgisayardan serbest bırakın.



4. Klavye kenarını kenarlardan ve alttan çıkarın.



5. Klavye kenarını üniteden kaldırarak çıkarın.



## Klavye Kenarını Takma

1. Klavye kenarını yuvasıyla hizalayın.
2. Klavye kenarına boydan boya yerine oturana dek bastırın.
3. Pili takın.
4. *Bilgisayarınızda Çalıştıktan Sonra* bölümündeki prosedürlere uyun.

## Klavyeyi Çıkarma

1. *Bilgisayarınızın İçinde Çalışmadan Önce* bölümündeki prosedürlere uyun.
2. Çıkarın:
  - a) pil
  - b) klavye kenarı



3. Klavyeyi bilgisayara sabitleyen vidaları sökün.



4. Klavyeyi avuç içi dayanağı aksamına sabitleyen vidaları sökün.



5. Klavye kablosuna erişmek için klavyenin kaldırılıp döndürülmesini gösteren şekil.



6. Klavye kablosunu sistem kartından çıkarın.



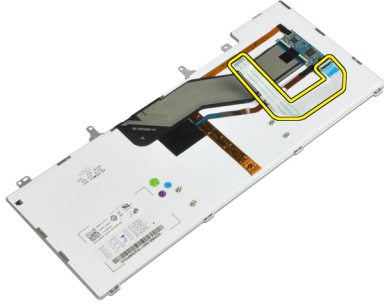
7. Klavyeyi bilgisayardan çıkarın.



8. Klavye konektörünü koruyan yapışkan bandı çıkarın.



9. Klavye kablosunu klavyeden çıkarın.



## Klavyeyi Takma

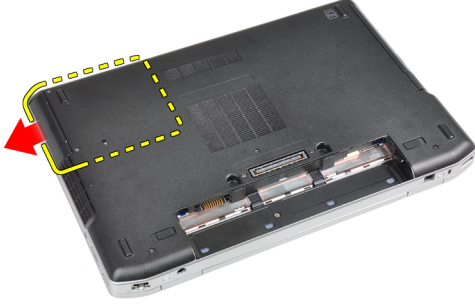
1. Klavye kablosunu takın ve bandı kullanarak klavyeye sabitleyin.
2. Klavye kablosunu sistem kartına bağlayın.
3. Klavyeyi klavye bölmesine doğru kaydırın ve yerine oturduğundan emin olun.
4. Avuç içi dayanağını sabitleyen vidaları sıkın.
5. Bilgisayarı ters çevirin ve klavyeyi sabitleyen vidaları sıkın.
6. Şunları takın:
  - a) klavye kenarı
  - b) pil
7. *Bilgisayarınızda Çalıştıktan Sonra* bölümündeki prosedürlere uyun.

## Sabit Sürücüyü Çıkarma

1. *Bilgisayarınızın İçinde Çalışmadan Önce* bölümündeki prosedürlere uyun.
2. Pili çıkarın.
3. Sabit sürücüyü bilgisayara bağlayan vidaları sökün.



4. Sabit sürücüyü bilgisayarın dışına kaydırın.



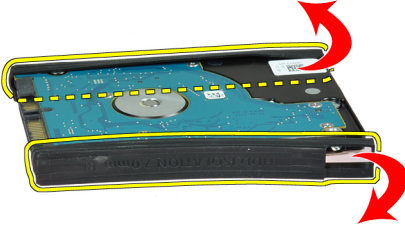
5. Sabit sürücü kutusunu sabit sürücüye bağlayan vidayı sökün.



6. Sabit sürücü kutusunu sabit sürücüden çıkarın.



7. Sabit sürücü izolasyonunu sabit sürücüden çıkarın.



## Sabit Sürücüyü Takma

1. Sabit sürücü üzerinde bulunan sabit sürücü izolasyonunu takın.
2. Sabit sürücü kutusunu sabit sürücüye takın.
3. Sabit sürücü kutusunu sabit sürücüye tutturmak için vidaları sıkın.
4. Sabit sürücüyü bilgisayara kaydırın.
5. Sabit sürücüyü bilgisayara sabitleyen vidaları sıkın.
6. Pili takın.
7. *Bilgisayarınızda Çalıştıktan Sonra* bölümündeki prosedürlere uyun.

## Optik Sürücüyü Çıkarma

1. *Bilgisayarınızın İçinde Çalışmadan Önce* bölümündeki prosedürlere uyun.
2. Pili çıkarın.

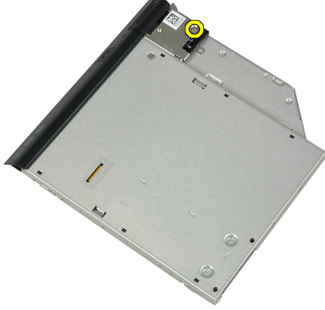
3. Optik sürücüyü bilgisayardan çıkarmak için optik sürücü mandalına basın.



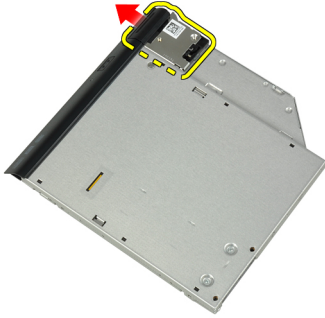
4. Optik sürücüyü bilgisayardan dışarı doğru çekin.



5. Optik sürücü mandalını optik sürücü aksamına sabitleyen vidayı sökün.



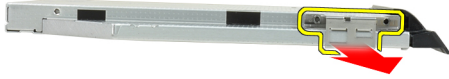
6. Optik sürücü mandalını ileri doğru itin ve optik sürücü aksamından çıkarın.



7. Optik sürücü mandal braketini optik sürücü aksamına sabitleyen vidaları sökün.



8. Mandal braketini optik sürücüden çıkarın.



9. Optik sürücü kapağını optik sürücüden çıkarın.



## Optik Sürücüyü Takma

1. Optik sürücü kapağını optik sürücüye tutturun.
2. Mandal braketini optik sürücüye takın.
3. Optik sürücü mandalı braketini optik sürücü aksamına bağlayan vidaları sıkın.
4. Optik sürücü mandalını optik sürücü aksamına tutturun.
5. Optik sürücü mandalını sabitleyen vidayı sıkın.
6. Optik sürücüyü yuvasına kaydırın.
7. Bilgisayarı ters çevirin ve optik sürücüyü sabitlemek için çıkarma mandalını ittirin.
8. Pili takın.
9. *Bilgisayarınızda Çalıştıktan Sonra* bölümündeki prosedürlere uyun.

## Belleđi ıkarma

1. *Bilgisayarınızın İinde alıřmadan nce* blmndeki prosedrlere uyun.
2. ıkarın:
  - a) pil
  - b) alt kapak
3. Sabitleme klipslerini modl yukarı fırlayana kadar bellek modlnden uzađa dođru kaldırın.



4. Bellek modln sistem kartındaki konnektrnden ıkarın.



5. 2. ve 3. adımları tekrarlayın ve ikinci bellek modln ıkarın.

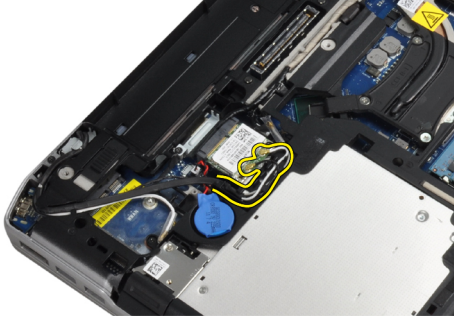
## Belleđi Takma

1. Bellek modln bellek yuvasına takın.
2. Bellek modln sistem kartına sabitleyen klipslere bastırın.
3. Őunları takın:
  - a) alt kapak
  - b) pil
4. *Bilgisayarınızda alıřtıktan Sonra* blmndeki prosedrlere uyun.

## Kablosuz Yerel Ađ (WLAN) Kartını ıkarma

1. *Bilgisayarınızın İinde alıřmadan nce* blmndeki prosedrlere uyun.
2. ıkarın:
  - a) pil
  - b) alt kapak

3. Anten kablolarını WLAN kartından çıkarın.



4. WLAN kartını bilgisayara sabitleyen vidayı sökün.



5. WLAN kartını sistem kartındaki yuvasından çıkarın.



## WLAN Kartını Takma

1. WLAN kartını konektörüne, yuvalarına 45 derecelik açı olacak şekilde takın.
2. Anten kablolarını WLAN kartındaki işaretli konektörlerine takın.
3. WLAN kartını bilgisayara sabitlemek için vidayı sıkın.
4. Şunları takın:
  - a) alt kapak
  - b) pil
5. *Bilgisayarınızda Çalıştıktan Sonra* bölümündeki prosedürlere uyun.



## Isı Emicisini Çıkarma

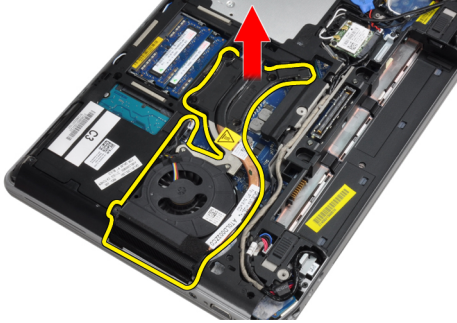
1. *Bilgisayarınızın İçinde Çalışmadan Önce* bölümündeki prosedürlere uyun.
2. Çıkarın:
  - a) pil
  - b) alt kapak
3. Isı emici kablosunu çıkarın.



4. Isı emicisini sistem kartına bağlayan vidaları sökün.



5. Isı emicisini bilgisayardan çıkarın.



## Isı Emicisini Takma

1. Isı emicisini sistem kartındaki ilk konumuna kaydırın.
2. Isı emicisini sistem kartına sabitleyen vidaları sıkın.
3. Isı emici kablosunu sistem kartına bağlayın.

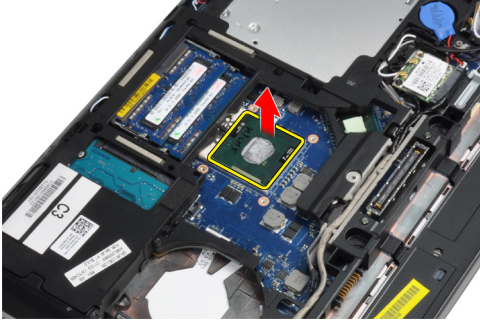
4. Şunları takın:
  - a) alt kapak
  - b) pil
5. *Bilgisayarınızda Çalıştıktan Sonra* bölümündeki prosedürlere uyun.

## İşlemciyi Çıkarma

1. *Bilgisayarınızın İçinde Çalışmadan Önce* bölümündeki prosedürlere uyun.
2. Çıkarın:
  - a) pil
  - b) alt kapak
  - c) ısı emicisi
3. İşlemci kam kilidini saat yönünün tersine döndürün.



4. İşlemciyi bilgisayardan çıkarın.



## İşlemciyi Takma

1. İşlemci üzerinde bulunan çentiklerle soketi hizalayın ve işlemciyi sokete takın.
2. İşlemci kam kilidini saat yönünde döndürün.
3. Şunları takın:
  - a) ısı emicisi
  - b) alt kapak
  - c) pil
4. *Bilgisayarınızda Çalıştıktan Sonra* bölümündeki prosedürlere uyun.

## Bluetooth Kartının Çıkarılması

1. *Bilgisayarınızın İçinde Çalışmadan Önce* bölümündeki prosedürlere uyun.
2. Çıkarın:
  - a) pil
  - b) sabit sürücü
  - c) alt kapak
3. Bluetooth kartını bilgisayara sabitleyen vidaları sökün.



4. Kartı alt kenardan yukarı doğru kaldırın ve mahfazasından çıkarın.



5. Bluetooth kablosunu sistem kartından ayırın ve kabloyu bilgisayardan çıkarın.



- Bluetooth kablosunu Bluetooth kartından çıkarın.



## Bluetooth Kartını Takma

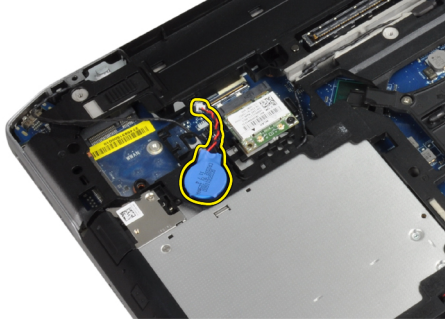
- Bluetooth kablosunu bluetooth kartına bağlayın.
- Bluetooth kartını yuvasına yerleştirin.
- Vidayı sıkarak kartın yuvasına oturduğundan emin olun.
- Şunları takın:
  - alt kapak
  - sabit sürücü
  - pil
- Bilgisayarınızda Çalıştıktan Sonra* bölümündeki prosedürlere uyun.

## Düğme Pili Çıkarma

- Bilgisayarınızın İçinde Çalışmadan Önce* bölümündeki prosedürlere uyun.
- Çıkarın:
  - pil
  - alt kapak
- Düğme pil kablosunu çıkarın.



4. Düğme pili yukarı doğru çekerek bilgisayardan çıkarın.

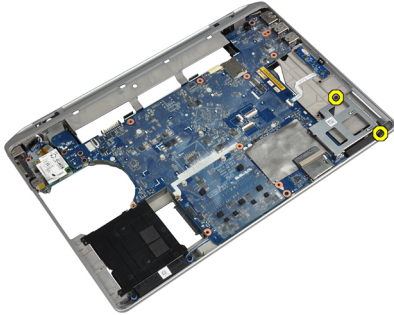


## Düğme Pili Takma

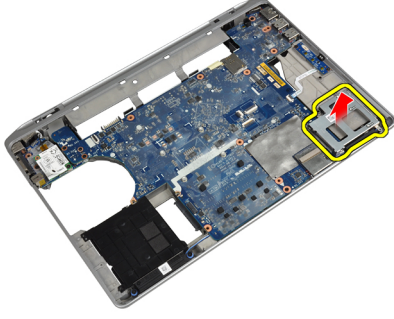
1. Düğme pili yuvasına yerleştirin.
2. Düğme pil kablosunu takın.
3. Şunları takın:
  - a) alt kapak
  - b) pil
4. *Bilgisayarınızda Çalıştıktan Sonra* bölümündeki prosedürlere uyun.

## ExpressCard Kafesini Çıkarma

1. *Bilgisayarınızın İçinde Çalışmadan Önce* bölümündeki prosedürlere uyun.
2. Çıkarın:
  - a) pil
  - b) alt kapak
  - c) sabit sürücü
  - d) bluetooth kartı
  - e) klavye kenarı
  - f) klavye
  - g) ekran aksamı
  - h) avuç içi dayanağı
3. ExpressCard kafesini bilgisayara sabitleyen vidaları sökün.



4. ExpressCard kafesini bilgisayardan çıkarın.



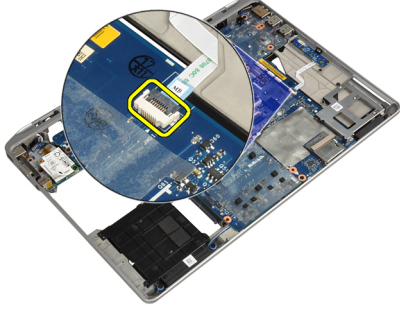
## ExpressCard Kafesini Takma

1. ExpressCard kafesini bölmesine yerleştirin.
2. ExpressCard kafesini bilgisayara sabitlemek için vidaları sıkın.
3. Şunları takın:
  - a) avuç içi dayanağı
  - b) ekran aksamı
  - c) klavye
  - d) klavye kenarı
  - e) bluetooth kartı
  - f) sabit sürücü
  - g) alt kapak
  - h) pil
4. *Bilgisayarınızda Çalıştıktan Sonra* bölümündeki prosedürlere uyun.

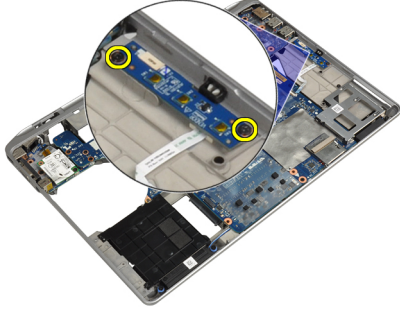
## Ortam Kartını Çıkarma

1. *Bilgisayarınızın İçinde Çalışmadan Önce* bölümündeki prosedürlere uyun.
2. Çıkarın:
  - a) pil
  - b) alt kapak
  - c) sabit sürücü
  - d) bluetooth kartı
  - e) klavye kenarı
  - f) klavye
  - g) ekran aksamı
  - h) avuç içi dayanağı

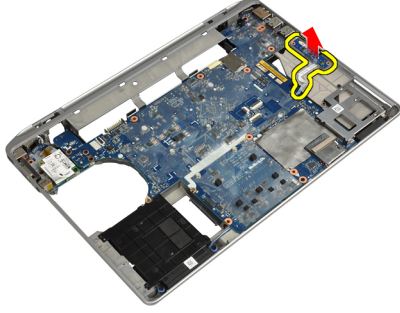
3. Ortam kartı kablosunu sistem kartından çıkarın.



4. Ortam kartını bilgisayara sabitleyen vidaları sökün.



5. Ortam kartını bilgisayardan çıkarın.



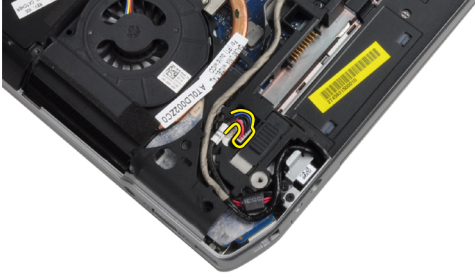
## Ortam Kartını Takma

1. Ortam kartını bölmesine yerleştirin.
2. Ortam kartını sabitleyen vidaları sıkın.
3. Ortam kartı kablosunu sistem kartına bağlayın.

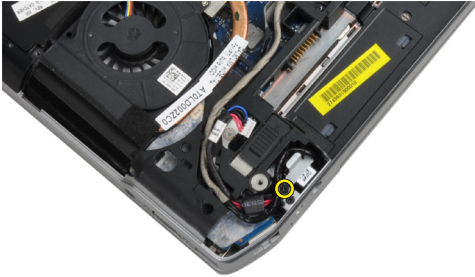
4. Şunları takın:
  - a) avuç içi dayanağı
  - b) ekran aksamı
  - c) klavye
  - d) klavye kenarı
  - e) bluetooth kartı
  - f) sabit sürücü
  - g) alt kapak
  - h) pil
5. *Bilgisayarınızda Çalıştıktan Sonra* bölümündeki prosedürlere uyun.

## Güç Konnektörü Bağlantı Noktasının Kaldırılması

1. *Bilgisayarınızın İçinde Çalışmadan Önce* bölümündeki prosedürlere uyun.
2. Çıkarın:
  - a) pil
  - b) alt kapak
3. Güç konnektörü kablosunu sistem kartından çıkarın.



4. Güç konnektörü braketini bilgisayara sabitleyen vidayı sökün.





5. Güç konektörü braketini bilgisayardan çıkarın.



6. Güç konektörü kablosunu bilgisayardan çıkarın.



## Güç Konektörü Bağlantı Noktası Kurulumu

1. Güç konektörü kablosunu bilgisayara takın.
2. Güç konektörü braketini bilgisayardaki yerine takın.
3. Güç konektörü braketini bilgisayara sabitlemek için vidayı sıkın.
4. Güç konektörü kablosunu sistem kartına takın.
5. Şunları takın:
  - a) alt kapak
  - b) pil
6. *Bilgisayarınızda Çalıştıktan Sonra* bölümündeki prosedürlere uyun.

## Güç LED Kartını Çıkarma

1. *Bilgisayarınızın İçinde Çalışmadan Önce* bölümündeki prosedürlere uyun.
2. Çıkarın:
  - a) pil
  - b) alt kapak
  - c) sabit sürücü
  - d) bluetooth modülü
  - e) klavye kenarı
  - f) klavye
  - g) ekran aksanı
  - h) ekran çerçevesi
  - i) ekran paneli

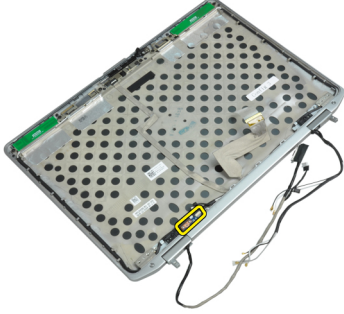
3. LED kartı kablosunu çıkarın.



4. Güç LED kartını ekran aksamına sabitleyen vidayı sökün.



5. Güç LED kartını ekran aksamından çıkarın.



## Güç LED Kartını Takma

1. Güç LED kartını ekran aksamındaki bölgesine yerleştirin.
2. LED kartını ekran aksamına sabitleyen vidayı sıkın.
3. Güç LED kartı kablosunu ekran aksamına bağlayın.

4. Şunları takın:
  - a) ekran paneli
  - b) ekran çerçevesi
  - c) ekran aksamı
  - d) klavye
  - e) klavye kenarı
  - f) bluetooth modülü
  - g) sabit sürücü
  - h) alt kapak
  - i) pil
5. *Bilgisayarınızda Çalıştıktan Sonra* bölümündeki prosedürlere uyun.

## Modem Kartını Çıkarma

1. *Bilgisayarınızın İçinde Çalışmadan Önce* bölümündeki prosedürlere uyun.
2. Çıkarın:
  - a) pil
  - b) alt kapak
  - c) klavye kenarı
  - d) klavye
3. Modem kartını bilgisayara sabitleyen vidaları sökün.



4. Avuç içi dayanağının altından doğru tırnağı çekin.



5. Modem kartının sađ kenarını yuvasından çekmek için tırnađı kullanın.



6. Modem kartını bilgisayardan kaldırarak çıkarın.



## Modem Kartını Takma

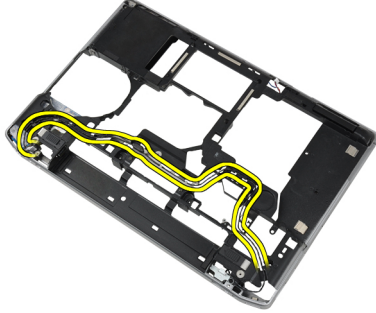
1. Modem kartını yuvasına yerleřtirin
2. Kartın sađlam bir řekilde oturduđundan emin olun.
3. Modem kartını yerine sabitlemek için vidayı sıkın.
4. řunları takın:
  - a) klavye
  - b) klavye kenarı
  - c) alt kapak
  - d) pil
5. *Bilgisayarınızda Çalıřtıktan Sonra* bölümündeki prosedürlere uyun.

## Modem Konnektörünü Çıkarma

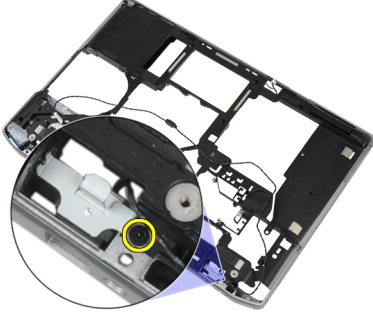
1. *Bilgisayarınızın İçinde Çalışmadan Önce* bölümündeki prosedürlere uyun.
2. Çıkarın:
  - a) pil
  - b) alt kapak
  - c) sabit sürücü
  - d) bluetooth kartı
  - e) klavye kenarı
  - f) klavye
  - g) ekran aksamı
  - h) avuç içi dayanağı
  - i) ortam kartı (sadece E6430/E6430 ATG'de mevcut)
  - j) ExpressCard kafesi
  - k) sistem kartı
3. Modem kart kablosunu modem kartından çıkarın.



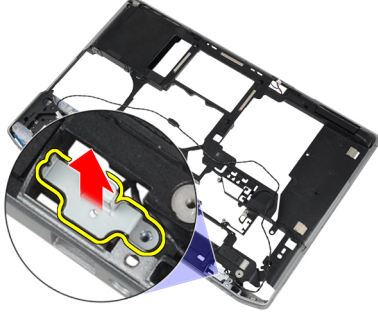
4. Modem kablosunu yönlendirme kanalından çıkarın.



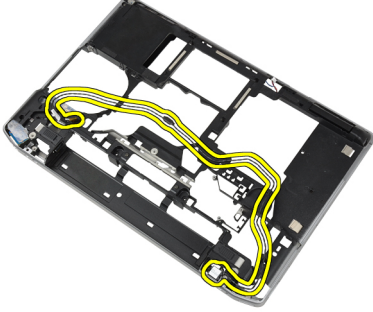
5. Modem konnektörü braketini bilgisayara sabitleyen vidayı çıkarın.



6. Modem konnektörü braketini konnektörden çıkarın.



7. Modem konnektörünü bilgisayardan çıkarın.



## Modem Konnektörünü Takma

1. Modem konnektörünü bölmesine yerleştirin.
2. Modem konnektörü braketini konnektörün üzerine yerleştirin.
3. Modem konnektörü braketini sabitlemek için vidayı sıkın.
4. Modem konnektör kablosunu yönlendirin.
5. Modem kart kablosunu modem kartına takın.

6. Şunları takın:
- sistem kartı
  - ExpressCard kafesi
  - ortam kartı (sadece E6430/E6430 ATG'de mevcut)
  - avuç içi dayanağı
  - ekran aksamı
  - klavye
  - klavye kenarı
  - bluetooth kartı
  - sabit sürücü
  - alt kapak
  - pil
7. *Bilgisayarınızda Çalıştıktan Sonra* bölümündeki prosedürlere uyun.

## Giriş/Çıkış (G/Ç) Kartını Çıkarma

- Bilgisayarınızın İçinde Çalışmadan Önce* bölümündeki prosedürlere uyun.
- Çıkarın:
  - pil
  - alt kapak
  - sabit sürücü
  - optik sürücü
  - bluetooth kartı
  - klavye kenarı
  - klavye
  - ekran aksamı
  - avuç içi dayanağı
  - ortam kartı (sadece E6430/E6430 ATG'de mevcut)
  - ExpressCard kafesi
  - sistem kartı
- G/Ç kartını bilgisayara sabitleyen vidayı çıkarın.



4. G/Ç kartını bilgisayardan çıkarın.



## Giriş/Çıkış (G/Ç) Kartını Takma

1. G/Ç kartını bölmesine yerleştirin.
2. G/Ç kartını sabitleyen vidaları sıkın.
3. Şunları takın:
  - a) sistem kartı
  - b) ExpressCard kafesi
  - c) ortam kartı (sadece E6430/E6430 ATG'de mevcut)
  - d) avuç içi dayanağı
  - e) ekran aksamı
  - f) klavye
  - g) klavye kenarı
  - h) bluetooth kartı
  - i) sabit sürücü
  - j) optik sürücü
  - k) alt kapak
  - l) pil
4. *Bilgisayarınızda Çalıştıktan Sonra* bölümündeki prosedürlere uyun.

## Sabit Sürücü Destek Plakasının Çıkarılması

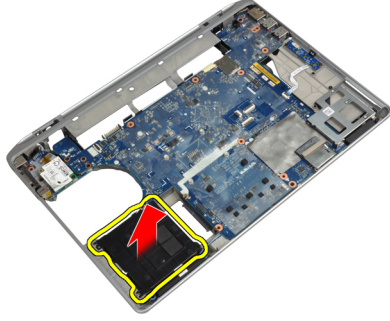
1. *Bilgisayarınızın İçinde Çalışmadan Önce* bölümündeki prosedürlere uyun.
2. Çıkarın:
  - a) pil
  - b) alt kapak
  - c) sabit sürücü
  - d) bluetooth kartı
  - e) klavye kenarı
  - f) klavye
  - g) ekran aksamı
  - h) avuç içi dayanağı
  - i) ortam kartı
  - j) ExpressCard kafesi
  - k) sistem kartı



3. Sabit sürücü destek plakasını bilgisayara sabitleyen vidaları sökün.



4. Sabit sürücü destek plakasını bilgisayardan kaldırarak çıkarın.

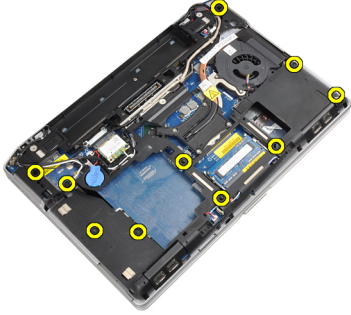


## Sabit Sürücü Destek Plakası Kurulumu

1. Sabit sürücü destek plakasını bölmesine yerleştirin.
2. Sabit sürücü destek plakasını bilgisayara sabitlemek için vidaları sıkın.
3. Şunları takın:
  - a) sistem kartı
  - b) ExpressCard kafesi
  - c) ortam kartı
  - d) avuç içi dayanağı
  - e) ekran aksamı
  - f) klavye
  - g) klavye kenarı
  - h) sabit sürücü
  - i) bluetooth kartı
  - j) alt kapak
  - k) pil
4. *Bilgisayarınızda Çalıştıktan Sonra* bölümündeki prosedürlere uyun.

## Avuç İçi Dayanağını Çıkarma

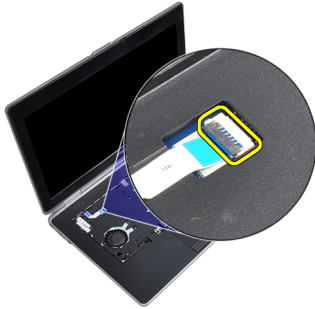
1. *Bilgisayarınızın İçinde Çalışmadan Önce* bölümündeki prosedürlere uyun.
2. Çıkarın:
  - a) pil
  - b) alt kapak
  - c) sabit sürücü
  - d) bluetooth kartı
  - e) klavye kenarı
  - f) klavye
3. Avuç içi dayanağı aksamını bilgisayarın tabanına sabitleyen vidaları sökün.



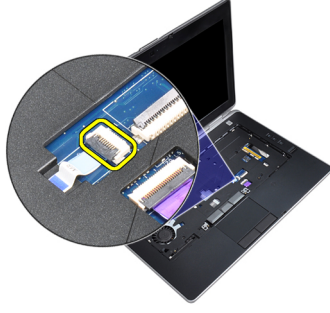
4. Bilgisayarı ters çevirin ve avuç içi dayanağını bilgisayara sabitleyen vidaları sökün.



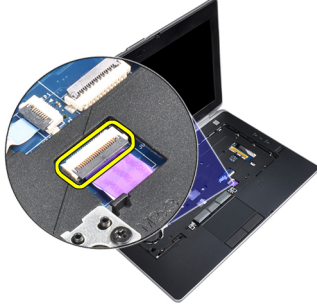
5. LED kablosunu sistem kartından çıkarın.



6. Dokunmatik yüzey kablosunu sistem kartından çıkarın.



7. SD kartı kablosunu sistem kartından çıkarın.



8. Avuç içi dayanağını bilgisayardan kaldırarak çıkarın.



## Avuç İçi Dayanağının Takılması

1. Avuç içi dayanağı aksamını bilgisayardaki orijinal konumuyla hizalayın ve yerine oturtun.
2. Aşağıdaki kabloları takın:
  - a) SD kartı
  - b) dokunmatik yüzey
  - c) LED
3. Avuç içi dayanağını bilgisayara sabitlemek için vidaları sıkın.

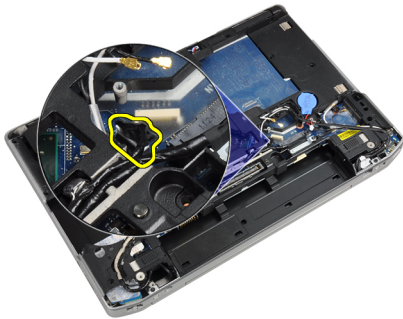
4. Şunları takın:
  - a) klavye
  - b) klavye kenarı
  - c) bluetooth modülü
  - d) sabit sürücü
  - e) alt kapak
  - f) pil
5. *Bilgisayarınızda Çalıştıktan Sonra* bölümündeki prosedürlere uyun.

## Sistem Kartını Çıkarma

1. *Bilgisayarınızın İçinde Çalışmadan Önce* bölümündeki prosedürlere uyun.
2. Çıkarın:
  - a) pil
  - b) alt kapak
  - c) sabit sürücü
  - d) optik sürücü
  - e) bluetooth kartı
  - f) klavye kenarı
  - g) klavye
  - h) ekran aksamı
  - i) avuç içi dayanağı
  - j) ortam kartı
  - k) ExpressCard kafesi
3. Düğme pil kablosunu sistem kartının tabanından çıkarın.



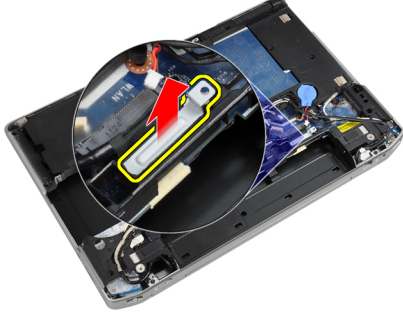
4. Kamera kablosunu sistem kartının tabanından çıkarın.



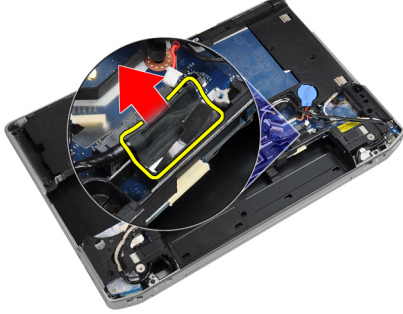
5. LVDS kablo braketini sabitleyen vidayı sıkın.



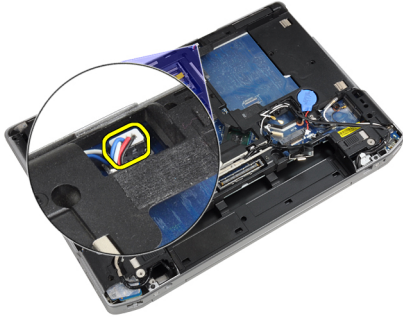
6. LVDS kablo braketini bilgisayardan çıkarın.



7. LVDS kablosunu sistem kartının arkasından çıkarın.



8. Hoparlör kablosunu sistem kartının tabanından çıkarın.



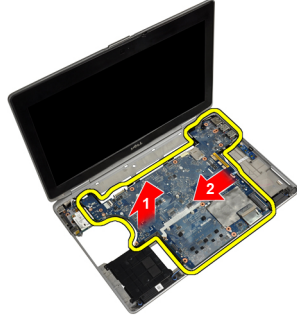
9. Sistemi ters çevirin ve ortam kartı kablosunu sistem kartından ayırın.



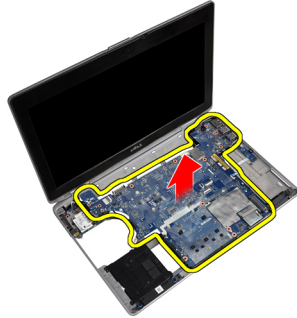
10. Sistem kartını bilgisayara sabitleyen vidaları sökün.



11. Sistem kartı aksamının sol kenarını yavaşça kaldırarak 45 derecelik açığa yükseltin ve sistem kartını sağdaki bağlantı noktası konnektörlerinden çıkarın.



12. Sistem kartını arkadaki bağlantı noktası konnektörlerinden serbest bırakın ve sistem kartını sistemden çıkarın.



## Sistem Kartını Takma

1. Sistem kartını kasaya yerleştirin.
2. Sistem kartını bilgisayara sabitleyen vidaları sıkın.
3. Ortam kartı kablosunu bağlayın.
4. Bilgisayarı ters çevirin ve aşağıdaki kabloları sistem kartından çıkarın:
  - a) hoparlör
  - b) düğme pil
  - c) LVDS
5. LVDS kablo braketini sabitlemek için vidayı sıkın.
6. Şunları takın:
  - a) ExpressCard kafesi
  - b) ortam kartı
  - c) avuç içi dayanağı
  - d) ekran aksamı
  - e) klavye
  - f) klavye kenarı
  - g) bluetooth kartı
  - h) optik sürücü
  - i) sabit sürücü
  - j) alt kapak
  - k) pil
7. *Bilgisayarınızda Çalıştıktan Sonra* bölümündeki prosedürlere uyun.

## Ekran Aksamını Çıkarma

1. *Bilgisayarınızın İçinde Çalışmadan Önce* bölümündeki prosedürlere uyun.
2. Çıkarın:
  - a) pil
  - b) alt kapak
  - c) klavye kenarı
  - d) klavye
3. Destek braketini bilgisayara sabitleyen vidayı sökün.



4. Destek braketini bilgisayardan çıkarın.



5. LVDS kablosunu bilgisayardan çıkarmak için tırnağı yukarı doğru çekin.



6. Kamera kablosunu kameradan çıkarın.



7. LVDS ve kamera kablosunu yönlendirme kanalından çıkarın.





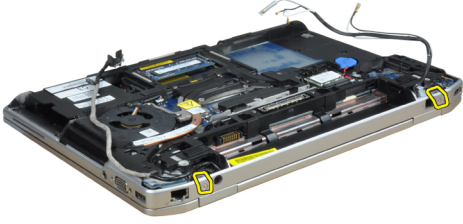
8. Takılı kablosuz çözümlere bağlı tüm antenleri çıkarın.



9. Antenleri yönlendirme kanallarından çıkarın.



10. Ekran aksamını bilgisayara sabitleyen vidaları sökün.



11. Bilgisayardan ekran aksamını çıkarın.

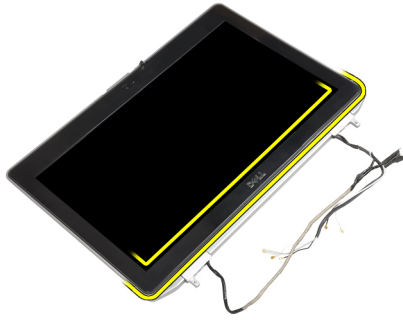


## Ekran Aksamını Takma

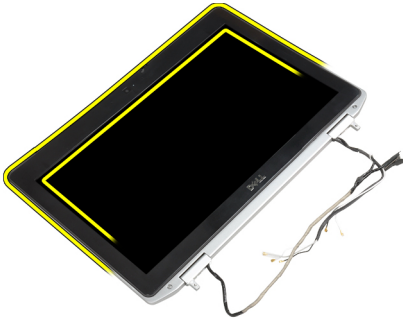
1. Ekran aksamını bilgisayara takın.
2. Bilgisayarı ters çevirin ve ekran aksamını sabitleyen vidaları sıkın.
3. Antenleri yönlendirme kanalından geçirin.
4. Antenleri bilgisayara takın.
5. LVDS ve kamerayı yönlendirme kanalından geçirin.
6. Kamera kablosunu bilgisayara bağlayın.
7. LVDS kablosunu bilgisayara takın.
8. LVDS destek braketini bilgisayardaki yerine takın.
9. Destek braketini bilgisayara sabitleyen vidayı sıkın.
10. Şunları takın:
  - a) klavye
  - b) klavye kenarı
  - c) alt kapak
  - d) pil
11. *Bilgisayarınızda Çalıştıktan Sonra* bölümündeki prosedürlere uyun.

## Ekran Çerçevesini Çıkarma

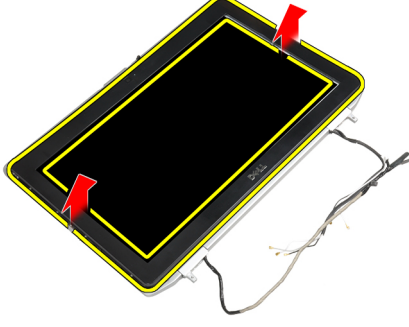
1. *Bilgisayarınızın İçinde Çalışmadan Önce* bölümündeki prosedürlere uyun.
2. Pili çıkarın.
3. Ekran çerçevesinin alt kenarını yukarı kaldırın.



4. Ekran çerçevesinin sol, sağ ve üst kenarlarını çekin.



5. Ekran çerçevesini ekran aksamından sökün.

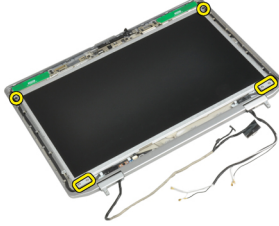


## Ekran Çerçevesini Takma

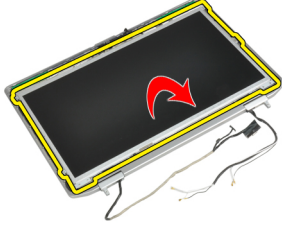
1. Ekran çerçevesini ekran aksamına yerleştirin.
2. Üst köşeden başlayarak ekran çerçevesine bastırın ve ekran aksamına oturana kadar tüm çerçeveyi dolaşın.
3. Ekran çerçevesinin sol ve sağ kenarlarına basın.
4. Pili takın.
5. *Bilgisayarınızda Çalıştıktan Sonra* bölümündeki prosedürlere uyun.

## Ekran Panelini Çıkarma

1. *Bilgisayarınızın İçinde Çalışmadan Önce* bölümündeki prosedürlere uyun.
2. Çıkarın:
  - a) pil
  - b) ekran aksamı
  - c) ekran çerçevesi
3. Ekran panelini ekran aksamına sabitleyen vidaları sökün.



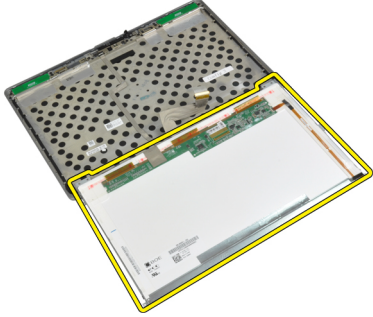
4. Ekran panelini ters çevirin.



5. LVDS kablosu konnektör bandını sökün ve LVDS kablosunu ekran panelinden çıkarın.



6. Ekran panelini ekran aksamından çıkarın.

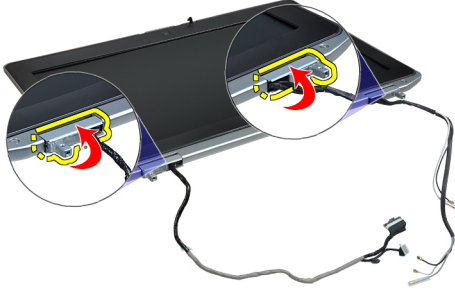


## Ekran Panelini Takma

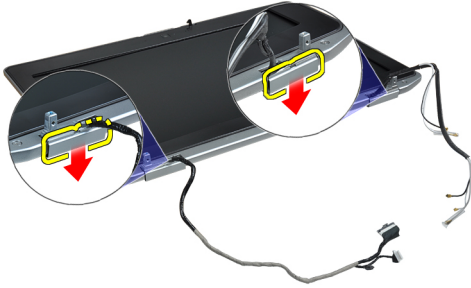
1. LVDS kablosunu takın ve LVDS kablo konnektörü bandını yapıştırın.
2. Ekranı döndürün ve ekran aksamına takın.
3. Ekran panelini ekran aksamına bağlayan vidaları sıkın.
4. Şunları takın:
  - a) ekran çerçevesi
  - b) ekran aksamı
  - c) pil
5. *Bilgisayarınızda Çalıştıktan Sonra* bölümündeki prosedürlere uyun.

## Ekran Monteşesi Kapağını çıkarma

1. *Bilgisayarınızın İçinde Çalışmadan Önce* bölümündeki prosedürlere uyun.
2. Çıkarın:
  - a) pil
  - b) alt kapak
  - c) sabit sürücü
  - d) bluetooth kartı
  - e) klavye kenarı
  - f) klavye
  - g) ekran aksamı
3. Sol ve sağ menteşeleri dikey pozisyonda yukarı doğru döndürün.



4. Menteşe kapağının kenarını gevşetin ve menteşe kapaklarını ekran aksamından sökün.



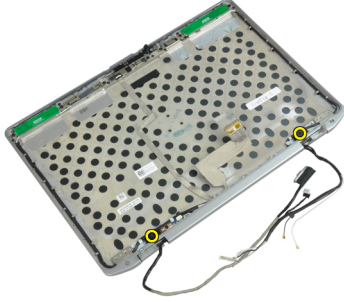
## Ekran Monteşesi Kapağını Takma

1. Ekran paneli üzerinde bulunan sol menteşe kapağını kaydırın.
2. Menteşe kapağını ekran paneline sabitlemek için menteşeyi aşağı doğru döndürün.
3. Sağ menteşe kapağı için de 1. ve 2. adımları tekrarlayın.

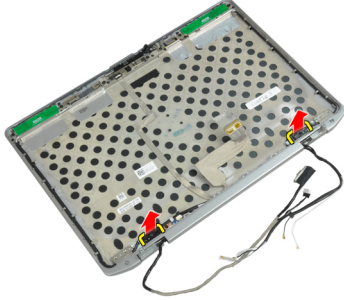
4. Şunları takın:
  - a) ekran aksamı
  - b) klavye
  - c) klavye kenarı
  - d) bluetooth kartı
  - e) sabit sürücü
  - f) alt kapak
  - g) pil
5. *Bilgisayarınızda Çalıştıktan Sonra* bölümündeki prosedürlere uyun.

## Ekran Montajlarını Çıkarma

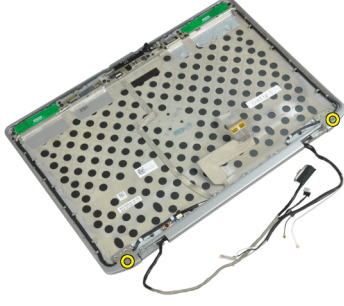
1. *Bilgisayarınızın İçinde Çalışmadan Önce* bölümündeki prosedürlere uyun.
2. Çıkarın:
  - a) pil
  - b) alt kapak
  - c) sabit sürücü
  - d) bluetooth kartı
  - e) klavye kenarı
  - f) klavye
  - g) ekran aksamı
  - h) ekran çerçevesi
  - i) ekran paneli
3. Ekran menteşe plakalarını ekran aksamına sabitleyen vidaları sökün.



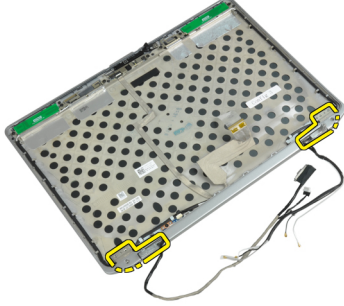
4. Ekran menteşe plakalarını çıkarın.



5. Ekran menteşelerini ekran aksamına sabitleyen vidaları sökün.



6. Ekran menteşelerini ekran aksamından sökün.

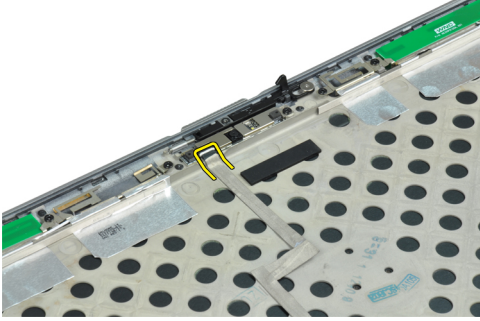


## Ekran Menteşelerini Takma

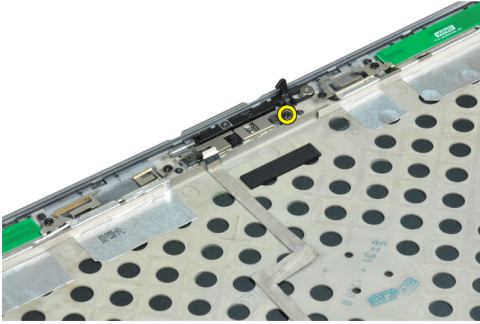
1. Ekran menteşelerini panel üzerine yerleştirin.
2. Ekran menteşelerini ekran aksamına sabitleyen vidaları sıkın.
3. Ekran menteşe plakasını menteşelerin üzerine yerleştirin.
4. Ekran menteşe plakalarını ekran aksamına sabitleyen vidaları sıkın.
5. Şunları takın:
  - a) ekran paneli
  - b) ekran çerçevesi
  - c) ekran aksamı
  - d) klavye
  - e) klavye kenarı
  - f) bluetooth kartı
  - g) sabit sürücü
  - h) alt kapak
  - i) pil
6. *Bilgisayarınızda Çalıştıktan Sonra* bölümündeki prosedürlere uyun.

## Kamerayı Çıkarma

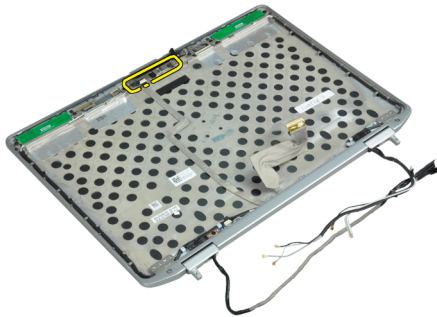
1. *Bilgisayarınızın İçinde Çalışmadan Önce* bölümündeki prosedürlere uyun.
2. Çıkarın:
  - a) pil
  - b) ekran aksamı
  - c) ekran çerçevesi
  - d) ekran paneli
3. LVDS ve kamera kablosunu kameradan çıkarın.



4. Kamerayı ekran aksamına sabitleyen vidayı sökün.



5. Kamerayı ekran aksamından çıkarın.



## Kamerayı Takma

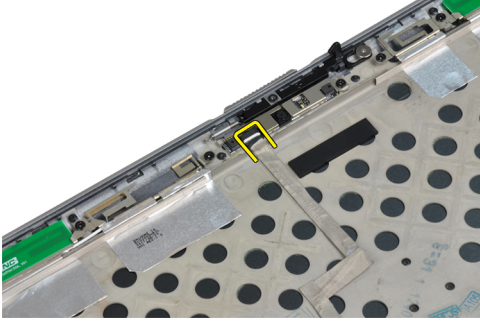
1. Kamerayı ekran paneli üzerindeki yuvasına takın.
2. Kamerayı ekran aksamına sabitleyen vidayı sıkın.



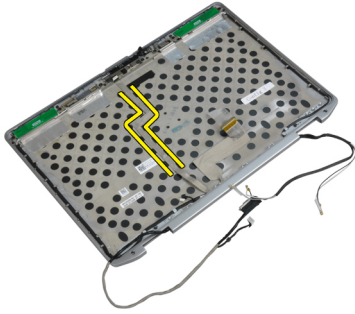
3. LVDS ve kamera kablosunu kameraya bağlayın.
4. Şunları takın:
  - a) ekran paneli
  - b) ekran çerçevesi
  - c) ekran aksamı
  - d) pil
5. *Bilgisayarınızda Çalıştıktan Sonra* bölümündeki prosedürlere uyun.

## LVDS ve Kamera Kablosunun Çıkarılması

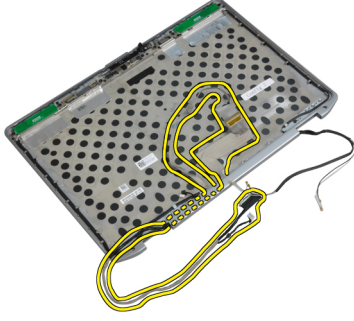
1. *Bilgisayarınızın İçinde Çalışmadan Önce* bölümündeki prosedürlere uyun.
2. Çıkarın:
  - a) pil
  - b) alt kapak
  - c) sabit sürücü
  - d) bluetooth kartı
  - e) klavye kenarı
  - f) klavye
  - g) ekran aksamı
  - h) ekran çerçevesi
  - i) ekran paneli
  - j) ekran menteşeleri
3. LVDS ve kamera kablosunu kameradan çıkarın.



4. LVDS ve kamera kablosunu ekran aksamına sabitleyen yapışkanları sökün.



5. LVDS ve kamera kablosunu ekran aksamından çıkarın.



## LVDS ve Kamera Kablosu Kurulumu

1. LVDS ve kamera kablosunu ekran aksamına yönlendirin.
2. Kabloyu sabitlemek için yapışkan bandı yapıştırın.
3. LVDS ve kamera kablosunu kameraya bağlayın.
4. Şunları takın:
  - a) ekran menteşeleri
  - b) ekran paneli
  - c) ekran çerçevesi
  - d) ekran aksamı
  - e) klavye
  - f) klavye kenarı
  - g) bluetooth kartı
  - h) sabit sürücü
  - i) alt kapak
  - j) pil
5. *Bilgisayarınızda Çalıştıktan Sonra* bölümündeki prosedürlere uyun.

## Hoparlörleri Çıkarma

1. *Bilgisayarınızın İçinde Çalışmadan Önce* bölümündeki prosedürlere uyun.
2. Çıkarın:
  - a) pil
  - b) alt kapak
  - c) sabit sürücü
  - d) klavye kenarı
  - e) klavye
  - f) ekran aksamı
  - g) avuç içi dayanağı
  - h) ortam kartı (sadece E6430/E6430 ATG'de mevcut)
  - i) ExpressCard kafesi
  - j) bluetooth kartı
  - k) sistem kartı

3. Hoparlörleri bilgisayara sabitleyen vidaları sökün.



4. Hoparlör kablosunu yönlendirme kanalından çıkarın.



5. Hoparlörleri bilgisayardan çıkarın.



## Hoparlörleri Takma

1. Hoparlörleri ik konumlarına hizalayın ve hoparlör kablolarını takın.
2. Hoparlörleri sabitleyen vidaları sıkın.

3. Őunları takın:
  - a) sistem kartı
  - b) bluetooth kartı
  - c) ExpressCard kafesi
  - d) ortam kartı (sadece E6430/E6430 ATG'de mevcut)
  - e) avu ii dayanađı
  - f) ekran aksamı
  - g) klavye
  - h) klavye kenarı
  - i) sabit sűrűcű
  - j) alt kapak
  - k) pil
4. *Bilgisayarınızda alıŐtıktan Sonra* bűlűműndeki prosedűrlere uyun.

## Yerleřtirme Baęlantı Noktası Bilgileri

Yerleřtirme baęlantı noktası, dizüřtü bilgisayarını yerleřtirme istasyonuna (isteęe baęlı) baęlamak için kullanılır.



1. Yerleřtirme Baęlantı Noktası



## Sistem Kurulumu

Sistem Kurulumu, bilgisayarınızın donanımını yönetmenizi ve BIOS-seviyesindeki seçenekleri belirtmenizi sağlar. Sistem Kurulumu'ndan şunları yapabilirsiniz:


- Donanım ekleyip kaldırdıktan sonra NVRAM ayarlarını değiştirme
- Sistem donanım yapılandırmasını görüntüleme
- Tümleşik aygıtları etkinleştirme veya devre dışı bırakma
- Performans ve güç yönetimi eşiklerini belirleme
- Bilgisayar güvenliğinizi yönetme

## Boot Sequence (Önyükleme Sırası)

Önyükleme Sırası, Sistem Kurulumu-tarafından tanımlanan önyükleme cihazı sırasını atlamanızı ve doğrudan belirli bir cihaza önyükleme yapmanızı (örn. optik sürücü veya sabit sürücü) sağlar. Açılışta Kendi Kendine Test (POST) sırasında, Dell logosu görüntülendiğinde şunları yapabilirsiniz:

- <F2> tuşuna basarak Sistem Kurulumuna Erişim
- <F12> tuşuna basarak bir defalık önyükleme menüsünü açma

Tek seferlik önyükleme menüsü, tanılama seçeneği de dahil olmak üzere önyükleme yapabileceğiniz cihazları görüntüler. Önyükleme menüsü seçenekleri şunlardır:


- Çıkarılabilir Sürücü (varsa)
- STXXXX Sürücüsü
-  **NOT:** XXX, SATA sürücü numarasını belirtir.
- Optik Sürücü
- Diagnostics (Tanılamalar)

 **NOT:** Diagnostics (Tanılamalar) seçildiğinde, **ePSA diagnostics** (ePSA tanılama) ekranı görüntülenir.


Önyükleme sırası ekranı aynı zamanda System Setup (Sistem Kurulumu) ekranına erişme seçeneğini de görüntüler.

## Navigasyon Tuşları


Aşağıdaki tablo, sistem kurulumu navigasyon tuşlarını görüntüler.

 **NOT:** Sistem kurulum seçeneklerinin çoğunda yaptığınız değişiklikler kaydedilir ancak siz sistemi yeniden başlatana dek etkili olmaz.

Tablo 1. Navigasyon Tuşları

Tuşlar	Navigasyon
Yukarı ok	Bir önceki alana gider.
Aşağı ok	Bir sonraki alana gider.
<Enter>	Seçilen alanda (varsa) bir değer seçmenizi veya alandaki bağlantıyı izlemenizi sağlar.
Boşluk çubuğu	Varsa, bir açılan-listeyi genişletir veya daraltır.
<Tab>	Bir sonraki odaklanılan alana geçer.  <b>NOT:</b> Sadece standart grafik tarayıcı için.
<Esc>	Siz ana ekranı görüntüleyene kadar önceki sayfaya gider. Ana ekranda <Esc> tuşuna basıldığında, kaydedilmemiş değişiklikleri kaydetmeniz için soran ve sistemi yeniden başlatan bir mesaj görüntülenir.
<F1>	Sistem Kurulumu yardım dosyasını görüntüler.

## Sistem Kurulum Seçenekleri



 **NOT:** Bilgisayara ve takılı aygıtlarına bağlı olarak, bu bölümde listelenen öğeler görünebilir veya görünmeyebilir.

Tablo 2. Genel

Seçenek	Açıklama
<b>Sistem Bilgileri</b>	Bu kısımda bilgisayarınızın birincil donanım özellikleri listelenmiştir. <ul style="list-style-type: none"><li>• Sistem Bilgileri</li><li>• Bellek Bilgileri</li><li>• İşlemci Bilgisi</li><li>• Aygıt Bilgileri</li></ul>
<b>Battery Information</b>	Pil şarj durumunu gösterir.
<b>Önyükleme Sırası</b>	Bilgisayarın işletim sistemi bulma girişimlerinin sırasını değiştirmenizi sağlar. Tüm seçenekler seçilir. <ul style="list-style-type: none"><li>• Diskette Drive</li><li>• Internal HDD</li><li>• USB Storage Device (USB Depolama Aygıtı)</li><li>• CD/DVD/CD-RW Drive (CD/DVD/CD-RW Sürücü)</li><li>• Onboard NIC (Cihaz Üstü NIC)</li></ul> Ayrıca Önyükleme Listesi seçeneğini belirleyebilirsiniz. Seçenekler şunlardır: <ul style="list-style-type: none"><li>• <b>Kalıt</b> (Varsayılan Ayar)</li><li>• UEFI</li></ul>
<b>Date/Time</b>	Tarihi ve saati değiştirmenize olanak tanır.



Tablo 3. Sistem Yapılandırması

Seçenek	Açıklama
<b>Integrated NIC</b>	<p>Tümleşik ağ denetleyicisini yapılandırmanızı sağlar. Seçenekler şunlardır:</p> <ul style="list-style-type: none"><li>• Disabled (Devre Dışı)</li><li>• Enabled (Etkin)</li><li>• <b>w/PXE Etkin</b> (Varsayılan Ayar)</li></ul>
<b>Parallel Port</b>	<p>Yerleştirme istasyonu üzerinde bulunan paralel bağlantı noktasının nasıl işleyeceğini tanımlamanızı ve ayarlamanızı sağlar. Paralel bağlantı noktasını aşağıdaki şekillerde ayarlayabilirsiniz:</p> <ul style="list-style-type: none"><li>• Disabled (Devre Dışı)</li><li>• <b>AT</b></li><li>• PS2</li><li>• ECP</li></ul>
<b>Serial Port</b>	<p>Seri bağlantı noktası ayarlarını tanımlar ve açıklar. Seri bağlantı noktasını aşağıdaki gibi ayarlayabilirsiniz:</p> <ul style="list-style-type: none"><li>• Disabled (Devre Dışı)</li><li>• <b>COM1</b> (Varsayılan Ayar)</li><li>• COM2</li><li>• COM3</li><li>• COM4</li></ul> <p> <b>NOT:</b> Ayar devre dışı olsa da işletim sistemi kaynakları dağıtılabilir.</p>
<b>SATA Operation</b>	<p>Dahili SATA sabit sürücü denetleyicisini yapılandırmanızı sağlar. Seçenekler şunlardır:</p> <ul style="list-style-type: none"><li>• Disabled (Devre Dışı)</li><li>• ATA</li><li>• AHCI</li><li>• <b>RAID Açık</b> (Varsayılan Ayar)</li></ul> <p> <b>NOT:</b> SATA, RAID modunu desteklemek üzere yapılandırılır.</p>
<b>Drives</b>	<p>Takılı SATA sürücülerini yapılandırmanızı sağlar. Seçenekler şunlardır:</p> <ul style="list-style-type: none"><li>• SATA-0</li><li>• SATA-1</li><li>• SATA-4</li><li>• SATA-5</li></ul> <p>Varsayılan Ayar: All drives are enabled (Tüm sürücüler etkin).</p>






Seenek	Aıklama
<b>SMART Reporting</b>	<p>Bu alan, tmleřik srclere iliřkin sabit src hatalarının sistem bařlatma sırasında rapor edilip edilmediđini kontrol eder. Bu teknoloji, SMART (Kendi Kendine Kontrol, Analiz Ve Raporlama Teknolojisi) özelliđinin bir parasıdır.</p> <ul style="list-style-type: none"> <li>• <b>Enable SMART Reporting (SMART Raporlamayı Etkinleřtir)</b> — Bu seenek varsayılan olarak devre dıřıdır.</li> </ul>
<b>USB Configuration</b>	<p>USB denetleyicisini tanımlamanızı sađlar. Seenekler řunlardır:</p> <ul style="list-style-type: none"> <li>• Enable Boot Support (nykleme Desteđini Etkinleřtir)</li> <li>• Enable External USB Port (Harici USB Bađlantı Noktasını Etkinleřtir)</li> </ul> <p>Varsayılan Ayar: her iki seenek de etkin.</p>
<b>USB PowerShare</b>	<p>USB PowerShare özelliđinin davranıřını yapılandırmanızı sađlar. Bu seenek, varsayılan olarak devre dıřıdır.</p> <ul style="list-style-type: none"> <li>• USB PowerShare zelliđini Etkinleřtir</li> </ul>
<b>Keyboard Illumination</b>	<p>Klavye aydınlatma özelliđinin iřletim modunu semenizi sađlar. Seenekler řunlardır:</p> <ul style="list-style-type: none"> <li>• <b>Disabled</b> (Devre Dıřı) (Varsayılan Ayar)</li> <li>• Seviye %25'tir</li> <li>• Seviye %50'dir</li> <li>• Seviye %75'tir</li> <li>• Seviye %100'dr</li> </ul>
<b>Stealth Mode Control</b>	<p>Sistemin tm ıřık ve ses emisyonlarını kapatacak modunu semenizi sađlar. Bu seenek varsayılan olarak devre dıřıdır.</p> <ul style="list-style-type: none"> <li>• Gizli Modu Etkinleřtir</li> </ul>
<b>Miscellaneous Devices</b>	<p>eřitli yerleřik aygıtları etkinleřtirmenizi veya devre dıřı bırakmanızı sađlar. Seenekler řunlardır:</p> <ul style="list-style-type: none"> <li>• Dahili Modemi Etkinleřtir</li> <li>• Enable Microphone (Mikrofon Etkin)</li> <li>• eSATA Bađlantı Noktalarını Etkinleřtir</li> <li>• Sabit Src Dřme Korumasını Etkinleřtir</li> <li>• Modl Yuvasını Etkinleřtir</li> <li>• ExpressCard'ı Etkinleřtir</li> <li>• Enable Camera (Kamera Etkin)</li> <li>• Enable Media Card (Ortam Kartı Etkin)</li> <li>• Disable Media Card (Ortam Kartı Devre Dıřı)</li> </ul>


Seenek	Aıklama
	Varsayılan Ayar: Tm aygıtlar etkin.

Tablo 4. Video

Seenek	Aıklama
LCD Brightness	Ortam sensr Kapalı konumdayken panel parlaklıđını ayarlamanızı sađlar.
Optimus	NVIDIA Optimus Teknolojsini etkinleřtirmenizi veya devre dıřı bırakmanızı sađlar. <ul style="list-style-type: none"> <li>• <b>Optimus'u Etkinleřtir</b> — Varsayılan Ayar.</li> </ul>

Tablo 5. Gvenlik

Seenek	Aıklama
Intel TXT (LT-SX) Configuration	Bu seenek varsayılan olarak devre dıřıdır.
Admin Password	Ynetici (admin) parolasını ayarlamanızı, deđiřtirmenizi veya silmenizi sađlar. <ul style="list-style-type: none"> <li> <b>NOT:</b> Sistem veya sabit src parolasını ayarlamaadan nce ynetici parolasını ayarlamanız gerekir.</li> <li> <b>NOT:</b> Bařarılı parola deđiřiklikleri hemen etkin olur.</li> <li> <b>NOT:</b> Ynetici parolasının otomatik olarak silinmesi sistem parolasını ve sabit src parolasını otomatik olarak siler.</li> <li> <b>NOT:</b> Bařarılı parola deđiřiklikleri hemen etkin olur.</li> </ul> Varsayılan Ayar: <b>Not set (Belirlenmedi)</b>
System Password	Sistem parolasını ayarlamanızı, deđiřtirmenizi veya silmenizi sađlar. <ul style="list-style-type: none"> <li> <b>NOT:</b> Bařarılı parola deđiřiklikleri hemen etkin olur.</li> </ul> Varsayılan Ayar: <b>Not set (Belirlenmedi)</b>
Internal HDD-0 Password	Ynetici (admin) parolasını ayarlamanızı, deđiřtirmenizi veya silmenizi sađlar. Varsayılan Ayar: <b>Not set (Belirlenmedi)</b>
Strong Password	Her zaman gl parolalar oluřturma seeneđini yrtmenizi sađlar. Varsayılan Ayar: <b>Enable Strong Password</b> (Gl Parolayı Etkinleřtir) seili deđildir.
Password Configuration	Parolanızın uzunluđunu belirleyebilirsiniz. Min = 4 , Maks = 32
Password Bypass	Ayarlı olduklarında, Sistem ve Dahili HDD parolasını atlama iznini etkinleřtirmenizi veya devre dıřı bırakmanızı sađlar. Seenekler řunlardır: <ul style="list-style-type: none"> <li>• <b>Disabled</b> (Devre Dıřı) (Varsayılan Ayar)</li> <li>• Reboot bypass (Yeniden bařlatmayı atlama)</li> </ul>
Password Change	Ynetici parolası ayarlandıđında, Sistem ve Sabit Src parolalarına izni etkinleřtirmenizi ve devre dıřı bırakmanızı sađlar. Varsayılan Ayar: <b>Allow Non-Admin Password Changes</b> (Ynetici Harici Parola Deđiřikliklerine İzin Ver) seili deđildir
Non-Admin Setup Changes	Bu seenek, bir ynetici parolası belirlendiđinde kurulum seeneđinde deđiřikliklere izin verilip verilmediđini belirlemenizi sađlar. Seenek devre dıřıdır.

Seenek	Aıklama
	<ul style="list-style-type: none"> <li>Kablosuz Anahtar Deęiřikliklerine izin verir.</li> </ul>
<b>TPM Security</b>	POST sırasında Güvenli Platform Modülünü (TPM) etkinleřtirmenizi saęlar. Varsayılan Ayar: The option is disabled (Seenek devre dıřıdır).
<b>CPU XD Support</b>	İřlemcinin Devre Dıřı Yürüt modunu etkinleřtirmenizi saęlar. Varsayılan Ayar: <b>Enable CPU XD Support (CPU XD Desteęini Etkinleřtir)</b>
<b>Computrace</b>	İsteęe baęlı Computrace yazılımını etkinleřtirmenizi veya devre dıřı bırakmanızı saęlar. Seenekler řunlardır: <ul style="list-style-type: none"> <li><b>Deactivate</b> (Devre Dıřı Bırak) (Varsayılan Ayar)</li> <li>Disable</li> <li>Activate</li> </ul> <p> <b>NOT:</b> Activate (Etkinleřtir) ve Disable (Devre Dıřı) seenekleri özellięi kalıcı olarak etkinleřtirecek ya da devre dıřı bırakacaktır ve bařka bir deęiřikliğe izin verilmeyecektir.</p>
<b>CPU XD Support</b>	İřlemcinin Devre Dıřı Yürüt modunu etkinleřtirmenizi saęlar. Varsayılan Ayar: <b>Enable CPU XD Support (CPU XD Desteęini Etkinleřtir)</b>
<b>OROM Keyboard Access</b>	Önyükleme sırasında geiř tuřlarını kullanarak Seenek ROM Yapılandırma ekranlarına girmek için bir seenek belirlemenizi saęlar. Seenekler řunlardır: <ul style="list-style-type: none"> <li><b>Etkinleřtir</b> (Varsayılan Ayar)</li> <li>One Time Enable (Bir Kerelik Etkin)</li> <li>Disable</li> </ul>
<b>Admin Setup Lockout</b>	Bir yönetici parolası belirlendięinde kullanıcıların Kur'a girmesini önlemenizi saęlar. Varsayılan ayar: <b>Disabled (Devre Dıřı)</b>


Tablo 6. Performance (Performans)

Seenek	Aıklama
<b>Multi Core Support</b>	Bu alan, iřlemcinin bir veya tüm çekirdeklerinin etkinleřtirilip etkinleřtirilmeyeceęini belirler. Bazı uygulamaların performansı, ilave çekirdeklerle geliřir. Bu seenek varsayılan olarak etkindir. İřlemci için multi-core desteęini etkinleřtirir veya devre dıřı bırakır. Seenekler řunlardır: <ul style="list-style-type: none"> <li><b>All</b> (Tümü) (Varsayılan Ayar)</li> <li>1</li> <li>2</li> </ul>
<b>Intel SpeedStep</b>	Intel SpeedStep özellięini etkinleřtirmenizi veya devre dıřı bırakmanızı saęlar. Varsayılan Ayar: <b>Enable SpeedStep (SpeedStep'i Etkinleřtir)</b>
<b>C States Control</b>	İlave iřlemci uyku durumlarını etkinleřtirmenizi veya devre dıřı bırakmanızı saęlar.

Seenek	Aıklama
	Varsayılan Ayar: Seenekler <b>C durumları, C3, C6, Geliştirilmiş C durumları</b> ve <b>C7</b> seenekleri etkinleştirilmiştir.
<b>Intel TurboBoost</b>	İşlemcinin Intel TurboBoost modunu etkinleştirmenizi veya devre dışı bırakmanızı sağlar. Varsayılan Ayar: <b>Enable TurboBoost (Intel TurboBoost'u Etkinleştir)</b>
<b>Hyper-Thread Control</b>	İşlemcinin HyperThreading özelliğini etkinleştirmenizi veya devre dışı bırakmanızı sağlar. Varsayılan Ayar: <b>Enabled (Etkin)</b>

Tablo 7. Power Management (Güç Yönetimi)

Seenek	Aıklama
<b>AC Behavior</b>	AC adaptörü takıldığında bilgisayarın otomatik olarak açılmasını sağlar. Bu seenek devre dışıdır. <ul style="list-style-type: none"> <li>AC Takıldığında Uyan</li> </ul>
<b>Auto On Time</b>	Bilgisayarın otomatik olarak açılma saatini ayarlamanaızı sağlar. Seenekler şunlardır: <ul style="list-style-type: none"> <li><b>Disabled</b> (Devre Dışı) (Varsayılan Ayar)</li> <li>Every Day (Her Gün)</li> <li>Weekdays (Hafta İi)</li> </ul>
<b>USB Wake Support</b>	USB aygıtlarının bekleme modundan çıkarak bilgisayarı uyandırmasını sağlamanıza olanak tanır. Bu seenek devre dışıdır. <ul style="list-style-type: none"> <li>USB Wake Support (USB Uyandırma Desteęini) Etkinleştir</li> </ul>
<b>Wireless Radio Control</b>	WLAN ve WWAN radyosunu denetlemenizi sağlar. Seenekler şunlardır: <ul style="list-style-type: none"> <li>WLAN Radyoyu Denetle</li> <li>WWAN Radyoyu Denetle</li> </ul> <p>Varsayılan Ayar: her iki seenek de devre dışı.</p>
<b>Wake on LAN/WLAN</b>	Bu seenek, bilgisayar belirli bir LAN sinyaliyle tetiklendiğinde bilgisayarın durum dışı konumdan açılmasını sağlar. Bekleme konumundan açma bu ayardan etkilenmez ve işletim sisteminde etkin olmalıdır. Bu özellik yalnızca bilgisayar AC güç kaynağına bağlı olduğunda çalışır. <ul style="list-style-type: none"> <li><b>Devre Dışı</b> - LAN veya kablosuz LAN'dan bir uyandırma sinyali aldığında, sistemin belirli LAN sinyalleri tarafından açılmasına izin vermez (Varsayılan Ayar).</li> <li>LAN Only (Yalnızca LAN) - Sistemin belirli LAN sinyalleri tarafından açılmasına izin verir.</li> <li>Sadece WLAN</li> <li>LAN veya WLAN</li> </ul>
<b>Block Sleep</b>	Bilgisayarın uykuya geçmesini engellemeneızı sağlar. Bu seenek varsayılan olarak devre dışıdır.

Seenek	Aıklama
	<ul style="list-style-type: none"> <li>Uyumayı Engelle (S3)</li> </ul>
<b>Primary Battery Configuration</b>	<p>AC takıldığında pil arjının nasıl kullanılacağını tanımlamanızı sağlar. Seenekler unlardır:</p> <ul style="list-style-type: none"> <li>Adaptive (Uyarlanabilir) (Varsayılan Ayar)</li> <li>Standart arj</li> <li>Hızlı arj</li> <li>Öncelikli AC kullanımı</li> <li>Custom Charge (Özel arj) — pilin arj olması gereken yüzdeyi belirleyebilirsiniz.</li> </ul> <p> <b>NOT:</b> Tüm piller için her arj modu mevcut olmayabilir.</p>
<b>Battery Slice Configuration</b>	<p>Pilin nasıl arj edileceğini tanımlamanızı sağlar. Seenekler unlardır:</p> <ul style="list-style-type: none"> <li>Standart arj</li> <li><b>Hızlı arj</b> (Varsayılan Ayar)</li> </ul>

Tablo 8. POST Behavior

Seenek	Aıklama
<b>Adapter Warnings</b>	<p>Belirli güç adaptörleri kullanıldığında adaptör uyarı mesajlarını etkinleştirmenizi sağlar. Bu seenek varsayılan olarak etkindir.</p> <ul style="list-style-type: none"> <li>Adaptör Uyarılarını Etkinleştir</li> </ul>
<b>Mouse/Touchpad</b>	<p>Sistemin fare ve dokunmatik yüzey girdilerini nasıl uygulayacağını belirlemenizi sağlar. Seenekler unlardır:</p> <ul style="list-style-type: none"> <li>Serial Mouse (Seri Fare)</li> <li>PS2 Mouse (PS2 Fare)</li> <li><b>Dokunmatik Tablet/PS-2 Fare</b> (Varsayılan Ayar)</li> </ul>
<b>Numlock Enable</b>	<p>NumLock işlevinin sistemin önyüklenmesi sırasında etkinleştirilip etkinleştirilemeyeceğini belirler. Bu seenek varsayılan olarak etkindir.</p> <ul style="list-style-type: none"> <li>Numlock İşlevini Etkinleştir</li> </ul>
<b>Fn Key Emulation</b>	<p>Dahili klavyede &lt;Fn&gt; tuş özelliği bulunan PS-2 klavyenin &lt;Scroll Lock&gt; tuş özelliği ile uyumlu olmanızı sağlar. Bu seenek varsayılan olarak etkindir.</p> <ul style="list-style-type: none"> <li>Fn Tuş Emülasyonunu Etkinleştir</li> </ul>
<b>Keyboard Errors</b>	<p>Önyükleme sırasında klavyeden kaynaklanan hataların raporlanıp raporlanmayacağını belirler. Bu seenek varsayılan olarak etkindir.</p> <ul style="list-style-type: none"> <li>Klavye Hata Algılamasını Etkinleştir</li> </ul>
<b>POST Hotkeys</b>	<p>Oturum açma ekranının, BIOS Önyükleme Seeneği Menüsüne girmek için gerekli tuş vuruşu sırasını görüntüleyen bir mesaj gösterip göstermeyeceğini belirler.</p> <ul style="list-style-type: none"> <li><b>Enable F12 Boot Option menu</b> (F12 Önyükleme Seenek menüsünü Etkinleştir) - Bu seenek varsayılan olarak etkindir.</li> </ul>

Seenek	Aıklama
Fastboot	<p>Önyükleme işlemlerini hızlandırmanızı sağlar. Seenekler şunlardır:</p> <ul style="list-style-type: none"> <li>Minimal (Minimum)</li> <li><b>Kapsamlı</b> (Varsayılan Ayar)</li> <li>Auto (Otomatik)</li> </ul>

**Tablo 9. Sanallaştırma Desteęi**

Seenek	Aıklama
Virtualization	<p>Sanal bir makine monitörünün (VMM) Intel Virtualization Technology tarafından sunulan ek donanım yeteneklerinden yararlanma durumunu belirler.</p> <ul style="list-style-type: none"> <li><b>Enable Intel Virtualization Technology</b> (Intel Virtualization Teknolojisini Etkinleştir) - Varsayılan Ayar.</li> </ul>
VT for Direct I/O	<p>Virtual Machine Monitor'un (VMM), doğrudan G/Ç için Intel Virtualization teknolojisi tarafından sunulan ek donanım özelliklerini kullanmasını etkinleştirir ya da devre dışı bırakır.</p> <ul style="list-style-type: none"> <li><b>Enable Intel Virtualization Technology for Direct I/O</b> (Direkt G/Ç için Intel Virtualization Teknolojisini Etkinleştir) — Varsayılan Ayar.</li> </ul>

**Tablo 10. Kablosuz**

Seenek	Aıklama
Wireless Switch	<p>Kablosuz anahtar ile denetlenebilecek kablosuz aygıtları semenizi sağlar. Seenekler şunlardır:</p> <ul style="list-style-type: none"> <li>WWAN</li> <li>Bluetooth</li> <li>WLAN</li> </ul> <p>Tüm seenekler varsayılan olarak etkindir.</p>
Wireless Device Enable	<p>Kablosuz aygıtları etkinleştirmenizi veya devre dışı bırakmanızı sağlar. Seenekler şunlardır:</p> <ul style="list-style-type: none"> <li>WWAN</li> <li>Bluetooth</li> <li>WLAN</li> </ul> <p>Tüm seenekler varsayılan olarak etkindir.</p>

**Tablo 11. Bakım**



Seenek	Aıklama
Service Tag	Bilgisayarınızın servis etiketini gösterir.
Asset Tag	Önceden bir demirbaş etiketi belirlenmemişse, bir sistem demirbaş etiketi oluşturmanızı sağlar. Bu seenek varsayılan olarak ayarlanmamıştır.

Tablo 12. Sistem Günlükleri

Seçenek	Açıklama
BIOS events	Sistemin olay kaydını gösterir ve günlüğü silmenizi sağlar. <ul style="list-style-type: none"><li>• Clear Log</li></ul>

## BIOS'u Güncelleştirme

BIOS'unuzu (sistem kurulumu), sistem kartını değiştirdiğinizde veya güncelleştirme kullanılabilir olduğunda güncelleniz önerilir. Dizüstü bilgisayarlar için, bilgisayar pilinizin tamamen dolu olduğundan ve bir prize takılı olduğundan emin olun

1. Bilgisayarı yeniden başlatın.
2. [dell.com/support](http://dell.com/support) adresine gidin.
3. **Service Tag** (Servis Etiketi) veya **Express Service Code** (Express Servis Kodu) bilgilerinizi girip **Submit** (Gönder) düğmesine tıklayın.
  -  **NOT:** Servis Etiketini bulmak için, **Etiketim Nerede?** ögesine tıklayın.
  -  **NOT:** Servis Etiketinizi bulamıyorsanız, **Ürünü Algıla** ögesine tıklayın. Ekrandaki talimatlarla devam edin.
4. Servis Etiketini bulamazsanız, bilgisayarınızın Ürün Kategorisi'ne tıklayın.
5. Listeden **Ürün Türü'nü** seçin.
6. Bilgisayar modelinizi seçtiğinizde, bilgisayarınızın **Ürün Destek** sayfası görüntülenir.
7. **Sürücülerini AI** ögesine ve **Tüm Sürücülerini Görüntüle** ögesine tıklayın.  
Sürücüler ve İndirilenler sayfası açılır.
8. Sürücüler ve İndirmeler ekranında, **İşletim Sistemi** açılan listesinden **BIOS'u seçin**.
9. En son BIOS dosyasını belirleyip **Dosyayı İndir** düğmesine tıklayın.  
Bir güncellemeye ihtiyacı olan sürücülerini de analiz edebilirsiniz. Ürününüzde bunu yapmak için, **Güncellemeler için Sistemi Analiz Et** ögesine tıklayın ve ekrandaki talimatları takip edin.
10. **Lütfen aşağıdaki pencereden indirme yönteminizi seçin** kısmından tercih ettiğiniz indirme yöntemini seçin; **Şimdi İndir** 'e tıklayın.  
Ardından **Dosya İndirme** penceresi açılır.
11. Dosyayı bilgisayarınıza kaydetmek için **Kaydet**'i tıklayın.
12. Bilgisayarınıza güncellenmiş BIOS ayarlarını kurmak için **Çalıştır**'a tıklayın.  
Ekrandaki yönergeleri izleyin.

## Sistem ve Kurulum Parolası

Bilgisayarınızı güvenceye almak için bir sistem parolası ve bir kurulum parolası oluşturabilirsiniz.

Parola Türü	Açıklama
<b>System Password</b> (Sistem Parolası)	Sisteminize oturum açmak için girmeniz gereken paroladır.
<b>Setup password</b> (Kurulum parolası)	Bilgisayarınızın BIOS ayarlarına erişmek ve burada değişiklikler yapmak için girmeniz gereken paroladır.



**DİKKAT:** Parola özellikleri, bilgisayarınızdaki veriler için temel bir güvenlik seviyesi sağlar.





**DİKKAT:** Kilitli değilse veya sahihsiz bırakılmışsa, bilgisayarınızdaki verilere herkes erişebilir.



**NOT:** Bilgisayarınız, sistem ve kurulum parolası devre dışı halde teslim edilir.

## Bir Sistem Parolası ve Kurulum Parolası Atama

Ancak, **Password Status** (Şifre Durumu) **Unlocked** (Kilitli Değil) ise, yeni bir **System Password** (Sistem Parolası) ve/veya **Setup Password** (Kurulum Parolası) atayabilirsiniz veya mevcut **System Password** (Sistem Parolası) ve/veya **Setup Password** (Kurulum Şifresi) ögesini değiştirebilirsiniz. Parola Durumu **Locked** (Kilitli) ise, Sistem Parolasını değiştiremezsiniz.



**NOT:** Parola anahtarı ayarı devre dışıysa, mevcut Sistem Parolası ve Kurulum Parolası silinir ve bilgisayarda oturum açmak için sistem parolasını vermeniz gerekir.

Sistem kurulumuna girmek için, gücü açtıktan veya yeniden başlattıktan hemen sonra <F2> tuşuna basın.


1. **System BIOS** (Sistem BIOS'u) veya **System Setup** ekranında, **System Security** (Sistem Güvenliği) ögesini seçip <Enter>'a basın.  
**System Security** (Sistem Güvenliği) ekranı görüntülenir.
2. **System Security** (Sistem Güvenliği) ekranında, **Password Status** (Parola Durumunun) **Unlocked** (Kilitli Değil) olduğunu doğrulayın.
3. **System Password** (Sistem Parolası) ögesini seçin, sistem parolanızı girin ve <Enter> veya <Tab> tuşuna basın.  
Sistem parolasını atamak için şu yönergeleri kullanın:
  - Bir parola en çok 32 karaktere sahip olabilir.
  - Parola 0 ila 9 arasındaki sayıları içerebilir.
  - Yalnızca küçük harfler geçerlidir, büyük harflere izin verilmez.
  - Yalnızca şu özel karakterlere izin verilir: boşluk, ("), (+), (,), (-), (.), (/), (:), (D), (L), (I), (').Sorulduğunda sistem parolasını tekrar girin.
4. Önceden girmiş olduğunuz sistem parolasını girin ve **OK** (Tamam) tuşuna basın.
5. **Setup Password** (Kurulum Parolası) ögesini seçin, sistem parolanızı girin ve <Enter> veya <Tab> tuşuna basın.  
Bir mesaj kurulum parolasını yeniden girmenizi ister.
6. Önceden girmiş olduğunuz sistem parolasını girin ve **OK** (Tamam) tuşuna basın.
7. <Esc> tuşuna bastığınızda, bir mesaj görüntülenerek değişiklikleri kaydetmenizi sağlar.
8. Değişiklikleri kaydetmek için <Y> tuşuna basın.  
Bilgisayar yeniden başlatılır.

## Mevcut Bir Sistem Ve/Veya Kurulum Parolasını Silme Veya Değiştirme

Mevcut Sistem ve/veya Kurulum parolasını silmeye veya değiştirmeye çalışmadan önce, **Password Status'un** (Parola Durumu) **Unlocked** (Kilitli değil) olduğundan emin olun (System Setup'da). **Password Status** (Parola Durumu) **Locked** (Kilitli) ise mevcut Sistem veya Kurulum parolasını silemezsiniz veya değiştiremezsiniz.

Sistem Kurulumuna girmek için, gücü açtıktan veya yeniden başlattıktan hemen sonra <F2> tuşuna basın.

1. **System BIOS** (Sistem BIOS'u) veya **System Setup** ekranında, **System Security** (Sistem Güvenliği) ögesini seçip <Enter>'a basın.  
**System Security** (Sistem Güvenliği) ekranı görüntülenir.
2. **System Security** (Sistem Güvenliği) ekranında, **Password Status** (Parola Durumunun) **Unlocked** (Kilitli Değil) olduğunu doğrulayın.

3. **System Password** (Sistem Parolası) ögesini seçin, mevcut sistem parolasını değiştirin veya silin ve <Enter> veya <Tab> tuşuna basın.
4. **System Password** (Sistem Parolası) ögesini seçin, mevcut sistem parolasını değiştirin veya silin ve <Enter> veya <Tab> tuşuna basın.  
 **NOT:** Sistem ve/veya Kurulum parolasını değiştirirseniz, istendiğinde yeni parolayı tekrar girin. Sistem ve/veya Kurulum parolasını silerseniz, sorulduğunda silme işlemi doğrulayın.
5. <Esc> tuşuna bastığınızda, bir mesaj görüntülenerek değişiklikleri kaydetmenizi sağlar.
6. Değişiklikleri kaydetmek ve Sistem Kurulumundan çıkmak için <Y> tuşuna basın.  
Bilgisayar yeniden başlatılır.

# Tanılamalar

Bilgisayarınızla ilgili bir sorunla karşılaşırsanız, teknik yardım için Dell'e başvurmadan önce ePSA tanılamalarını çalıştırın. Tanılamanın amacı sisteminizin donanımını ek donanım gerekmeden veya veri kaybı riski olmaksızın sınamaktır. Sorunu kendiniz çözemiyorsanız, servis ve destek personeli sorunu çözenize yardımcı olmak için tanılama sonuçlarını kullanabilir.

## Gelişmiş Yükleme Öncesi Sistem Değerlendirmesi (ePSA) Tanılamaları

ePSA tanılamaları (ayrıca sistem tanılamaları olarak bilinir) donanımınızın eksiksiz kontrolünü gerçekleştirir. ePSA, BIOS'a dahildir ve BIOS tarafından dahili olarak başlatılır. Tümleşik sistem tanılması belirli cihazlar veya cihaz grupları için aşağıdakileri yapmanızı sağlayan bir dizi seçenek sunar:

- Sınamaları otomatik olarak veya etkileşimli modda çalıştırma
- Sınamaları tekrarlama
- Sınama sonuçlarını görüntüleme veya kaydetme
- Başarısız aygıt(lar) hakkında ekstra bilgi sağlamak için ek sınama seçeneklerini ortaya koymak üzere kapsamlı sınamalar çalıştırma
- Sınamaların başarılı bir şekilde tamamlandığını bildiren durum mesajlarını görüntüleme
- Sınama sırasında karşılaşılan sorunlar hakkında size bilgi veren hata mesajlarını görüntüleme



**DİKKAT:** Yalnızca sisteminizi sınamak için sistem tanılamayı kullanın. Bu programı diğer sistemlerle kullanmak geçersiz sonuçlara veya hata mesajlarına neden olabilir.



**NOT:** Belirli aygıtlara ait bazı sınamalar kullanıcı etkileşimi gerektirir. Tanılama testleri gerçekleştirilirken her zaman bilgisayar terminalinde bulunduğunuzdan emin olun.

1. Bilgisayarınızı açın.
2. Bilgisayar önyüklemeye yaparken, Dell logosu görüntülendiğinde <F12> tuşuna basın.
3. Önyükleme menüsü ekranından **Diagnostics** (Tanılama) seçeneğini belirleyin.  
**Gelişmiş Ön Yükleme Sistemi Değerlendirme** penceresi, bilgisayarda algılanan tüm aygıtları listelemeye başlar.  
Tanılama, algılanan tüm aygıtlarda sınamalar yürütmeye başlar.
4. Belirli bir aygıtta tanılama testi gerçekleştirmek isterseniz, tanılama testini durdurmak için <Esc> tuşuna ve **Evet**'e basın.
5. Sol bölmeden aygıtı seçin ve **Run Tests** (Testleri Çalıştır) ögesine tıklayın.
6. Bir sorun halinde hata kodları görüntülenir.  
Hata kodunu not edip Dell'e başvurun.







## Bilgisayarınızda Sorun Giderme

Tanılama ışıkları, Sesli Uyarı Kodları ve Hata Mesajları gibi göstergeleri kullanarak bilgisayarınızda sorun giderme işlemleri yapabilirsiniz.

### Aygıt Durum Işıkları

Tablo 13. Aygıt Durum Işıkları

	Bilgisayarı açtığınızda yanar ve bilgisayar güç yönetimi moduna geçtiğinde yanıp söner.
	Bilgisayar veri okur veya yazarken yanar.
	Pilin şarj durumunu göstermek için sabit biçimde yanar veya yanıp söner.
	Kablosuz ağ etkinleştirildiğinde yanar.

Aygıt durum LED'leri, genellikle klavyenin üst kısmında veya sol kenarında bulunur. Bunlar; depolama, pil ve kablosuz aygıtların bağlantı ve etkinliğini göstermek için kullanılır. Bu kullanımlar dışında sisteme yönelik olası bir arıza durumunda da arıza tanılama aracı olarak kullanışlı olabilirler.

Aşağıdaki tabloda olası arızalar meydana geldiğinde LED kodlarının nasıl okunduğu görülmektedir.

Tablo 14. LED Işıkları

Depolama LED'i	Güç LED'i	Kablosuz LED'i	Arıza Açıklaması
Yanıp sönen	Sabit	Sabit	Olası bir işlemci arızası oluştu.
Sabit	Yanıp sönen	Sabit	Bellek modülleri algılandı ancak herhangi bir hata görülmedi.
Yanıp sönen	Yanıp sönen	Yanıp sönen	Sistem kartı hatası oluştu.
Yanıp sönen	Yanıp sönen	Sabit	Bir grafik kartı/video hatası olmuş olabilir.
Yanıp sönen	Yanıp sönen	Kapalı	Sistem, sabit sürücü başlatılırken hata vermiş VEYA sistem ROM Başlatma Seçeneği sırasında hata vermiş olabilir.
Yanıp sönen	Kapalı	Yanıp sönen	USB denetleyicisi başlatma sırasında bir hata ile karşılaştı.
Sabit	Yanıp sönen	Yanıp sönen	Hiçbir bellek modülü takılı değil/algılanmadı.
Yanıp sönen	Sabit	Yanıp sönen	Ekran, başlatma sırasında bir sorunla karşılaştı.
Kapalı	Yanıp sönen	Yanıp sönen	Modem, sistemin POST'u tamamlamasını engelliyor.
Kapalı	Yanıp sönen	Kapalı	Bellek başlatılmadı ya da bellek desteklenmiyor.

### Pil Durum Işıkları

Bilgisayar bir elektrik prizine bağlıysa, pil durum ışığı aşağıdaki gibi yanar:

**Sırayla sarı ve  
veyaz olarak  
yanıp sönme**

Kimliđi dođrulanmamıř veya desteklenmeyen, Dell AC adaptör dıřında bir adaptör dizüstünüze takılmıř.

**Sırayla sarı ve  
sürekli beyaz  
olarak yanıp  
sönme**

AC adaptör varken geçici pil arızası.

**Sürekli yanıp  
sönen sarı ışık**

AC adaptör varken kalıcı pil arızası.


**İřık kapalı**

AC adaptör varken pil tam řarj modunda.

**Beyaz ışık açık**

AC adaptör varken pil řarj modunda.

## Teknik Özellikler

 **NOT:** Seçenekler bölgeye göre değişebilir. Aşağıdaki özellikler yalnız yasaların bilgisayarınızla birlikte gönderilmesini istediği öğelerdir. Bilgisayarınızın kapsamlı özellikleri için [dell.com/support](https://dell.com/support) adresindeki destek sitesinde yer alan **Kullanıcı Kılavuzu**'nuzdaki **Teknik Özellikler** bölümüne bakın. Bilgisayarınızın yapılandırması hakkında daha fazla bilgi için, Windows işletim sisteminizdeki **Yardım ve Destek** bölümüne gidin ve bilgisayarınız hakkındaki bilgileri görüntüleme seçeneğini belirleyin.

**Tablo 15. System Information**


Özellik	Teknik Özellik
Yonga seti	Mobile Intel 7 serisi yonga kümesi (Intel QM77)
DRAM veriyolu genişliği	64 bit
Flash EPROM	SPI 32 MB, 64 MB
PCIe Gen1 veriyolu	100 MHz
Harici Veriyolu Frekansı	DMI (5GT/s)

**Tablo 16. İşlemci**

Özellik	Teknik Özellik
Türler	Intel Core i3 / i5 / i7 serisi
L3 önbellek	8 MB'ye kadar

**Tablo 17. Bellek**

Özellik	Teknik Özellik
Bellek konnektörü	iki SODIMM yuvası
Bellek kapasitesi	1 GB, 2 GB, 4 GB veya 8 GB
Bellek türü	DDR3 SDRAM (1600 MHz)
Minimum bellek	2 GB
Maksimum bellek	16 GB

Özellik	Teknik Özellik
	 <b>NOT:</b> Bilgisayar maksimum 16 GB'lık belleği destekler; ancak Microsoft® Windows® XP 32-bit sürümü gibi 32-bit'lik işletim sistemleri yalnızca maksimum 4 GB'lık bir adres alanı kullanabilir. Dahası, bilgisayarda bulunan belirli parçalar 4 GB aralığında adres alanı gerektirir. Bu parçalar için ayrılan hiçbir adres alanı bilgisayar belleği olarak kullanılamaz; bu nedenle 32-bit bir işletim sisteminde mevcut olan bellek miktarı 4 GB'tan daha azdır. 4 GB'tan fazla olan bellek 64-bit işletim sistemleri gerektirir.

**Tablo 18. Audio**

Özellik	Teknik Özellik
Tür	dört kanallı yüksek tanımlı ses
Denetleyici	IDT92HD93
Stereo dönüşüm	24 bit (analog ile dijital ve dijital ile analog arası)
Arayüz:	
Dahili	yüksek tanımlı ses
Harici	mikrofon girişi/stereo kulaklıklar/harici hoparlör konnektörü
Hoparlörler	iki
Dahili hoparlör yükselticisi	Kanal başına 1 W (RMS)
Ses seviyesi denetimleri	klavye fonksiyon tuşları, program menüsü

**Tablo 19. Video**

Özellik	Teknik Özellik
Tür	sistem kartında tümleşik
Denetleyici	<ul style="list-style-type: none"> <li>Intel HD Grafik</li> <li>NVIDIA Discrete Graphics</li> </ul>

**Tablo 20. İletişim**

Özellikler	Teknik Özellik
Ağ adaptörü	10/100/1000 Mb/s Ethernet (RJ-45)
Kablosuz	dahili kablosuz yerel ağ (WLAN) ve kablosuz geniş ağ (WWAN)

**Tablo 21. Bağlantı Noktaları ve Konnektörler**

Özellikler	Teknik Özellik
Audio	bir mikrofon/stereo kulaklık/hoparlör konnektörü
Video	<ul style="list-style-type: none"> <li>bir adet 15 pimli VGA konnektörü</li> </ul>



Özellikler	Teknik Özellik
	<ul style="list-style-type: none"> <li>• 19 pimli HDMI konektörü</li> </ul>
Ağ adaptörü	bir adet RJ-45 konektör
USB 2.0	<ul style="list-style-type: none"> <li>• bir adet 4 pimli USB 2.0 uyumlu konektör</li> <li>• bir eSATA/USB 2.0 uyumlu konektör</li> </ul>
USB 3.0	iki
Bellek kartı okuyucu	bir adet 8'1 arada bellek kartı okuyucu
Yerleştirme bağlantı noktası	bir
Abone Kimlik Modülü (SIM) kartı	bir

**Tablo 22. Temassız Akıllı Kart**

Özellik	Teknik Özellik
Desteklenen Akıllı Kartlar/Teknolojiler	ISO14443A — 106 kbps, 212 kbps, 424 kbps ve 848 kbps ISO14443B — 106 kbps, 212 kbps, 424 kbps ve 848 kbps ISO15693 HID iClass FIPS201 NXP Desfire

**Tablo 23. Ekran**


Özellik	Teknik Özellik
Tür	<ul style="list-style-type: none"> <li>• HD(1366x768), WLED</li> <li>• HD+(1600 x 900)</li> <li>• FHD (1920 x 1080)</li> </ul>
Boyut	
Latitude E6430	14 inç
Latitude E6530	15,6 inç
Latitude E6430 ATG	14 inç
Boyutlar:	
Latitude E6430:	
Yükseklik	192,50 mm (7,57 inç)
Genişlik	324 mm (12,75 inç)
Köşegen	355,60 mm (14,00 inç)
Aktif alan (X/Y)	309,40 mm x 173,95 mm
Maksimum çözünürlük	<ul style="list-style-type: none"> <li>• 1366 x 768 piksel</li> <li>• 1600 x 900 piksel</li> </ul>
Maksimum Parlaklık	200 nit

Özellik	Teknik Özellik
Latitude E6530:	
Yükseklik	210 mm (8,26 inç)
Genişlik	360 mm (14,17 inç)
Köşegen	394,24 mm (15,60 inç)
Aktif alan (X/Y)	344,23 mm x 193,54 mm
Maksimum çözünürlük	<ul style="list-style-type: none"> <li>• 1366 x 768 piksel</li> <li>• 1600 x 900 piksel</li> <li>• 1920 x 1080 piksel</li> </ul>
Maksimum Parlaklık	220 nit
Latitude E6430 ATG:	
Yükseklik	192,5 mm (7,57 inç)
Genişlik	324 mm (12,75 inç)
Köşegen	355,60 mm (14,00 inç)
Aktif alan (X/Y)	357,30 mm x 246,50 mm
Maksimum çözünürlük	1366 x 768 piksel
Maksimum Parlaklık	730 nit
Çalışma açısı	0° (kapalı) ila 180°
Yenileme hızı	60 Hz
Minimum Görüntü Açıları:	
Latitude E6430 / Latitude E6530:	
Yatay	+/- 40°
Dikey	+10°/-30°
Latitude E6430 ATG:	
Yatay	+/- 50°
Dikey	+/- 40°
Piksel aralığı:	
Latitude E6430	0,2265 mm x 0,2265 mm
Latitude E6530	0,252 mm x 0,252 mm

**Tablo 24. Klavye**

Özellik	Teknik Özellik
Tuş sayısı	ABD: 86 tuş, İngiltere: 87 tuş, Brezilya: 87 tuş ve Japonya: 90 tuş

Özellik	Teknik Özellik
---------	----------------

 **NOT:** Latitude E6530 için mevcut olan sayısal tuş takımı.

Düzen QWERTY/AZERTY/Kanji

**Tablo 25. Dokunmatik yüzey**

Özellik	Teknik Özellik
---------	----------------

Aktif Alan:

X eksen	80,00 mm
Y eksen	45,00 mm

**Tablo 26. Pil**

Özellik	Teknik Özellik
---------	----------------

Tür

- 4 hücreli (40 WHr) ExpressCharge içeren Lityum iyon pil (sadece seçili ülkeler)
- 6 hücreli (60 WHr) ExpressCharge içeren Lityum iyon pil
- 9 hücreli (97 WHr) ExpressCharge içeren Lityum iyon pil
- 9 hücreli (87 WHr) Lityum iyon pil

Boyutlar:

4 hücreli / 6 hücreli:

Derinlik	48,08 cm (1,90 inç)
Yükseklik	20,00 mm (0,79 inç)
Genişlik	208,00 mm (8,18 inç)

9 hücreli:

Derinlik	71,79 mm (2,83 inç)
Yükseklik	20,00 mm (0,79 inç)
Genişlik	214,00 mm (8,43 inç)

Ağırlık

4 hücreli	240,00 g (0,53 lb)
6 hücreli	344,73 g (0,76 lb)
9 hücreli	508,02 g (1,12 libre)

Voltaaj:

4 hücreli	14,80 VDC
6 hücreli / 9 hücreli	11,10 VDC

Sıcaklık aralığı:

Çalışma	0 °C - 35 °C (32 °F - 95 °F)
---------	------------------------------

Özellik	Teknik Özellik
Çalışma Dışı	-40 °C ila 65 °C (-40 °F ila 149 °F)
Düğme pil	3 V CR2032 lityum düğme pil

**Tablo 27. AC Adaptörü**

Özellik	Teknik Özellik	
Tür	65 W STD ve 65 W BFR/PVC'siz	d90 W adaptör
Giriş voltajı	100 VAC – 240 VAC	100 VAC – 240 VAC
Giriş akımı (maksimum)	1,50 A	1,60 A
Giriş frekansı	50 Hz – 60 Hz	50 Hz – 60 Hz
Çıkış gücü	65 W	90 W
Çıkış akımı	3,34 A (sürekli)	4,62 A (sürekli)
Dereceli çıkış voltajı	19,5 +/- 1,0 VDC	19,5 +/- 1,0 VDC
Sıcaklık aralığı:		
Çalışma	0 °C ila 40 °C (32 °F ila 104 °F)	0 °C ila 40 °C (32 °F ila 104 °F)
Çalışma Dışı	-40 °C ila 70 °C (-40 °F ila 158 °F)	-40 °C ila 70 °C (-40 °F ila 158 °F)

**Tablo 28. Fiziksel**

Özellik	Latitude E6430	Latitude E6530	Latitude E6430 ATG
Yükseklik	26,90 mm ila 32,40 mm (1,06 inç ila 1,27 inç)	28,40 mm ila 34,20 mm (1,11 inç ila 1,35 inç)	29,50 mm ila 37,70 mm (1,16 inç ila 1,48 inç)
Genişlik	352,00 cm (13,86 inç)	384,00 cm (15,12 inç)	359,20 mm (14,14 inç), port kapağıyla
Derinlik	241,00 cm (9,49 inç)	258,00 cm (10,16 inç)	247,40 mm (9,74 inç), port kapağıyla
Ağırlık	2,02 kg (4,45 libre)	2,47 kg (5,44 libre)	2,74 kg (6,04 libre)

**Tablo 29. Çevre**

Özellik	Teknik Özellik
Sıcaklık:	
Çalışma	0 °C - 35 °C (32 °F - 95 °F)
Depolama	-40 °C ila 65 °C (-40 °F ila 149 °F)
Bağıl nem (en yüksek):	
Çalışma	%10 - %90 (yoğuşmasız)
Depolama	%5 - %95 (yoğuşmasız)
Yükseklik (en çok):	

<b>Özellik</b>	<b>Teknik Özellik</b>
Çalışma	-15,24 m - 3048 m (-50 fit - 10.000 fit)
Çalışma Dışı	-15,24 m ila 10.668 m (-50 fit ila 35.000 fit)
Havadan geçen madde düzeyi	ISA-71.04-1985 ile tanımlanan biçimde G1



## Dell'e Başvurma

Satış, teknik destek veya müşteri hizmeti konularında Dell'e başvurmak için:

1. support.dell.com sitesini ziyaret edin.
2. Sayfanın altındaki **Ülke/Bölge Seçin** açılan menüsünden ülkenizi veya bölgenizi doğrulayın.
3. Sayfanın sol tarafındaki **Bizimle Bağlantı Kurun**'u tıklayın.
4. Gereksiniminize uygun hizmet veya destek bağlantısını seçin.
5. Size en uygun Dell'e başvurma yöntemini seçin.